

A scenic landscape featuring a calm lake in the foreground, a dense forest of tall evergreen trees in the middle ground, and a small barn with a blue roof on the right. The sky is filled with large, dramatic clouds, suggesting a sunset or sunrise. The water in the lake reflects the sky and the surrounding landscape.

# Eriytynyt Suomi

Suomi-käsikirja 2024

– tilastollisia analyysyjä Suomen alueellisesta jakautumisesta

Jaakko Kaartinen ja Jussi Westinen

Jaakko Kaartinen toimii tutkimusjohtajana Taloustutkimus Oy:ssa ja Jussi Westinen (VTT) toimii tutkijatohtorina Tampereen yliopistossa politiikan tutkimuksen yksikössä. Westinen työskenteli Taloustutkimuksessa 2021-2023.  
Kuvat ja taitto: Jaakko Kaartinen

## Sisältö

Johdanto: Alueiden eriyvät todellisuudet	3
Väkiluku ja väestörakenne	5
Muuttoliike	12
Maahanmuutto	14
Kuntien elinvoimaindeksi	16
Politiikan muutos - äänestysaktiivisuuden alueellinen eriytyminen ja poliittiset ilmastoalueet	26
Arvojen ja asenteiden eriytyminen alueellisesti	32
Elämänpiirin ja -tyylin eriytyminen sukupuolen ja koulutustason mukaan	36
Päätelmät: Millainen yhteiskuntanäkymä tuloksista avautuu?	40
Seitsemän pointtia 107-vuotiaan Suomen tulevaisuudelle:	43
Lähteet	46

## Johdanto: Alueiden eriytyvät todellisuudet

Suomen ja suomalaisten jakautuminen ja eriytyminen on herättänyt viime vuosina paljon huomiota. Väestörakenteen muutos, muuttoliike, perhetaustan mukaiset sosioekonomiset erot, alueiden eriarvoisuus ja niiden tyhjeneminen, erot terveydessä ja hyvinvoinnissa, taloudellinen epävarmuus, varallisuuden jakautuminen, suomalaisten ”koplautuminen” koulutus- ja ammattitaustan mukaisesti, poliittisen osallistumisen eriytyminen sekä hyvinvointiyhteiskunnan karsiminen (ks esim. Grönlund & Wass toim. 2015; Saari 2020; Kantola ym. 2022) ovat indikaattoreita, jotka viittaavat revenneeseen maisemaan, jonka osat liikkuvat pikemminkin pidemmälle erilleen kuin pysyvät yhdessä.

Näihin lähtökohtiin nojautuen päätimme tarkastella Suomen väestöllistä repeytymistä erityisesti alueellisesta perspektiivistä käsin: kuinka syviä kuilut ovat ja mitkä taustatekijät vaikuttavat eriytyksen kehitykseen? Repeämistä on mielekästä tarkastella alueiden välillä, koska tietynlaiset ihmiset (sosioekonominen tausta, arvot ja asenteet jne.) asuvat tietyillä alueilla ja myös aktiivisesti hakeutuvat niihin asumaan. Alueiden erilaisuus toisin sanoen on myös niillä asuvien ihmisten erilaisuutta (ks. esim. Enos 2017). Tarkastelukulmamme ottaa huomioon rakenteellisten muuttujien ohella myös suomalaisten arvo- ja asenneorientaatioita. Hyödynämme analyyseissä aggregoitua dataa postinumero- ja kuntatasolla ja yksilötason dataa kyselytutkimuksista. Väestödata on peräisin Tilastokeskuksesta ja kyselytutkimukset ovat Taloustutkimuksen keräämiä aineistoja. Käytämme analyyseissämme korrelaatiotarkasteluita ja faktori- ja klusterianalyysyjä.

Rakenteellisten faktojen, arvomaailmojen ja elämänorientaatioiden eriytyneisyydestä on erotettava ihmisten oma subjektiivinen kokemus esimerkiksi tyytyväisyydestä omaan elämään. Vaikka alueet ovat eriarvoisessa asemassa tilastollisten aineistojen pohjalta, ja osa alueista on huonommassa tilassa kuin toiset, alueilla asuvien uniikki kokemus ja koettu onnellisuus omasta elämästä on eri asia. Silti alueiden erot ovat todellisia ja vaikuttavat lopulta myös yksittäisten ihmisten elämisen edellytyksiin.

Suomi ei ole yksin kehityskulkujensa kanssa. Alueellisten erojen repeäminen ja niiden muodostuminen tai jonkinlainen paluu yhteiskuntaa repiviksi tekijöiksi on ollut havaittavissa myös monissa muissa länsimaissa. Ensinnäkin alueita on alettu tarkastella yhä enemmän voittajina ja häviöinä, kasvukeskuksina ja ”unohdettuina” alueina. Rodriguez-Pose (2017) on yhdistänyt yhteiskunnan rakennemuutoksen ja sen seuraukset käsitteeseen ”revenge of the places that don't matter” (merkityksettömien alueiden kosto). Tietyistä alueista on alettu puhua vähättelevästi, tulevaisuutensa menettäneinä, kun investoinnit karttavat niitä ja kun muuttoliike on niistä pois päin. Näillä alueilla on herännyt kaunaisuutta, ulkopuolisuuden tunnetta ja kokemusta oman onnensa varaan jättämisestä. Rodriguez-Pose (mt.) argumentoi, että tämä on näkynyt esimerkiksi Brexit-äänestyksessä. Ne maan taantuvat osat, jotka hyötyivät tukien muodossa absoluuttisesti eniten Iso-Britannian EU-jäsenyydestä, äänestivät silti EU-eron puolesta kaikkein selvimmin numeroin. Samoin USA:ssa erityisesti maaseutumaiset alueet tai taantuvan teollisuuden

alueet ovat ryhmittyneet Republikaanien taakse - avainko-kemuksena on se, että heitä ylenkatsotaan asuinpaikan, elämäntyylin ja arvomaailman vuoksi (Cramer 2016). Ylipää-tään ilmiö on näkynyt tukena erityisesti oikeistopopulistisille voimille, jotka lupaavat palauttaa vanhat hyvät ajat takaisin. (Gimpel ym., 2020; Jennings ja Stoker, 2016; Taylor ym., 2023, Essletzbichler ym., 2021; Emanuele, 2017; MacLeavy & Jones 2021.)

Osin edellä kuvattu jako on ollut päällekkäinen sen jakolin-jan kanssa, joka on muodostunut jo 2000-luvun alkupuolella globalisaation häviäjien ja voittajien välille elinkeinoraken-teen ja työmarkkinoiden sekä pääoman keskittymisen mur-roksen seurauksena (Kriesi ym. 2006; 2008). Ammattiaseman ja koulutustason jakautuminen alueellisesti epätasaisesti ovat aiheuttaneet sen, että efektit ovat toisiaan vahvistavia. 2000-luvulta alkaen erityisesti koulutusjakolinja on noussut perinteisen luokkajakolinjan rinnalle: koulutustaso määrittelee vahvasti, millä tavalla ihminen katsoo maailmaa ja millaisia arvostuksia, arvoja ja asenteita ja lopulta poliittisia preferenssejä hänellä on. Matalasti koulutetut näkevät keskimääräistä useammin integraation, maahanmuuton, vähemmistöt, vapaan kaupan ja työmarkkinoiden rakenteelliset muutokset uhkina (ks. esim. Stubager 2009; Bornschier ja Kriesi 2013; Bechtel ym. 2014; Hainmueller ja Hopkins 2014; Westinen 2015; Kuhn ym. 2016, 38). Engler ja Wisetanner (2020) ovat lisäksi tuoneet esille kasvavien sosiaalisten hierarkioiden merkityksen ja sosiaalisen statuksen menettämisen pelon.

Suomessa globaaleihin markkinoihin nojautuva ja skaalae-tuja korostava talousvetoisuus yhdistettynä muuttoliikkeen suurimpiin kaupunkeihin on merkinnyt 2000-luvulla yhä vahvemmin omalta osaltaan sitä, että osa Suomesta ja suomalaisista on jäänyt talous- ja työllisyyskehityksestä osat-tomiksi. (Moisio 2012.) Viimeaikaiset nuoria koskevat tut-

kimusaineistot puolestaan osoittavat, että esimerkiksi kou-lutuksen ylisukupolvinen periytyminen on voimakasta (ks. esim. Nori ym. 2021). Viimeaikaiset tilastot osoittavat, että koulutusasteen kehitys Suomessa on pysähtynyt; kun kou-lutetuin ikäpolvi Suomessa on 1970-1980-luvun taitteessa syntyneet, se merkitsee, että lasten kouluttautuminen omia vanhempia pidemmälle ei enää olekaan säännönmukaista. Tämä vaikuttaa erityisesti perheiden koulutuserojen periy-tymiseen. Esimerkiksi Nuoret, yrittäjyys ja talous ry:n jul-kaisemassa Nuorten tulevaisuusraportissa (2022) käy ilmi, että matalammin koulutettujen vanhempien lapset asettavat omat koulutustavoitteensa selvästi matalammalle tasolle kuin korkeasti koulutettujen lapset. Tämä vaikuttaa erityisesti ma-talammin koulutettujen vanhempien lapsiin. Nuorten osalta se merkitsee merkittävää eroa todennäköisten ja mahdollis-ten tulevaisuuspolkujen suhteen. Tämä onkin suomalaisen eriytymisen merkittävin kysymys: mihin suuntaan se kehityy ja johtaa? Millaisia välineitä suomalaisella yhteiskunnalla on toimia mahdollisesti jyrkkenevän eriytymisen ja sen vai-kutusten kanssa?

Tämän teoksen ensimmäisessä osiossa tarkastelussam-me ovat väestömäärä- ja rakenne sekä muuttoliike. Toises-sa osiossa tarkastelemme eriytymistä ja sen suuntaa kuntien elinvoimaisuudessa, vaaleissa, arvoissa ja asenteissa ja elä-mänpiireissä ja tyyleissä.

Keskeisenä kannattelevana kysymyksenä on, miten raken-nemuutos ja arvomuutos etenevät Euroopan mittakaavassa poikkeuksellisten pitkien etäisyyksien ja alhaisen väestötihey-den maassa, jonka hyvinvointiyhteiskunnan fundamentaali-nen elementti on ollut kansalaisten sosiaalinen tasa-arvo ja maan eri osista huolehtiminen. Kuinka erilaisiin tulevaisuu-den Suomiin olemme matkalla?

## Väkiluku ja väestörakenne

**2020**-luvun suomalaisen kysymys toiselle suomalaiselle voisi olla: “Näetkö sinä saman maan kuin minä?” Alueelliset erot Suomessa ovat tilastojen valossa niin suuria, että on perusteltua kysyä, onko 2020-luvun Suomi vielä yhteisesti nähtävissä vai onko yhteinen perspektiivi jo mahdoton.

Puhtaasti tilastoihin nojaavat tarkastelut paljastavat alueiden irtaantumista hyvin erilaisiin kehityskulkuihin. Kuinka pitkälle ne välittyvät erilaisiin arvoihin, arvostuksiin ja maailmankuviin? Väestölliset tutkimusaineistot osoittavat kysymyksiä, joista kaupungissa ja maalla ollaan samaa mieltä, mutta myös voimakkaita eroja. Ihmiset tavoittelevat samassa määrin tasaista ja turvallista elämää, mutta idea siitä, millaista sen elämän pitäisi olla, vaihtelee. Lähipiirin ihmisistä kaikki haluavat pitää huolta, mutta vieraisiin, maahanmuuttajiin tai toisissa maanosissa asuviin kohdistuva huolenpito jakaa. Erojen voidaan tutkimusaineistoissa nähdä kytkeytyvän sosioekonomisiin tekijöihin, kuten koulutukseen ja taloudelliseen hyvinvointiin. Näiden erojen läpi nähdään erilaiset Suomet.

Suomalaista arvopolarisaatiota ruokkii poliittisen asetelman muuttuminen. Vuoden 2011 vaaleista alkaen Suomessa on ollut enemmän paitsi ideologista, myös affektiivista eli tunneperäistä polarisaatiota. Tiettyjä puolueita ja niiden kannattajia kohtaan tunnetaan vastenmielisyyttä ja tietyt ryhmät koetaan omiksi. (ks. Kawecki & Kekkonen 2024). Koska sosioekonomiset erot alueiden välillä ovat jyrkkemässä, myös arvopolarisaation syvenemiseen on kasvava riski.

Yksi väestölliseen muutokseen liittyvä ongelma on sen vauh-

ti. Väestön vanhenemiseen ja muuttoliikkeeseen kytkeytyvä muutos tapahtuu hetki kerrallaan, tilastoissa vuosi vuodelta. Arkielämän näkökulmasta, yksittäisten kuukausien tasolla kaikki näyttää pysyvän ennallaan, mutta pidempi tarkastelu tuo esiin dramaattisia muutoksia. Esimerkiksi vuosien 2011 ja 2023 välillä teollisuuden rakennemuutoksen kolhimasta Varkaudesta on hävinnyt 2879 asukasta ja 0-2-vuotiaiden määrä on pudonnut 566:sta 355:een. Muutos on kymmenen prosenttia väkiluvusta ja peräti 40 prosenttia 0–2-vuotiasta. Nämä ovat syviä iskuja kaupungin elinvoimaan ja tyhjiä kohtia siinä elävässä sosiaalisessa ja taloudellisessa rakenteessa, joka kaupunki/kunta pohjimmiltaan on.

Pienimmissä kunnissa muutokset ovat vaikutuksiltaan vielä dramaattisempia. Esimerkiksi pohjoissavolaisella Vesannolla oli 2390 asukasta vuonna 2011. Vuonna 2023 asukasmäärä oli 1895. Pienen kunnan asukkaista poistui 495 henkeä eli enemmän kuin joka viides asukas. Se on tuntuva muutos sosiaalisiin verkostoihin. Samalla aikavälillä yli 85-vuotiaiden määrä on kasvanut 113:sta 126:een, mutta 0–2-vuotiaiden määrä pudonnut 58:sta 21:een. Tämä tarkoittaa, että seuraavina vuosina väestökato tulee kiihtymään. Vuoden 2023 asukasmäärä on vain vähän yli puolet vuoden 1980 3572 asukkaasta.

0–2-vuotiaiden määrä heijastaa kunnan väestön kehitystä syntymien kautta. Tämän luvun lasku Vesannolla ja sen kaltaisissa kunnissa on koko väestön alenemista nopeampaa. Lopulta juuri tämä vie jalat kunnan alta, ellei trendi käänny täysin. Ilman lapsia ei ole perheitä, ei perhepalveluja, var-

haiskasvatusta, kouluja, opetustoimea eikä nuorisotyötä eikä tulevia työntekijöitä. Siellä, missä vielä muutama vuosikymmen sitten oli elävä paikkakunta, ei ole tulevaisuuden edellytyksiä eikä lopulta elävää yhteisöä. Puolentoistatuhannen asukkaan Vesanto ei ole sama paikka kuin 3572:n tai 2390 asukkaan Vesanto.

Suomessa ei ole juurikaan kokemusta siitä, miten kunnat lakkaavat olemasta. Tällaista kehitystä tällä hetkellä kuitenkin seuraamme valtavassa määrää kuntia ja kaupunkeja.

Jos alueiden ja kuntien välisen muutoksen vertailu lähtöpisteeksi otetaan vuosi 1980, nähdään, etteivät Vesanto ja Varkaus ole yksin. Vuodesta 1980 vuoteen 2023 Suomen väkiluku on kasvanut 816 000 hengellä. Samaan aikaan asukasmäärä on kuitenkin pienentynyt 208 nykyisessä kunnassa ja kasvanut 102 kunnassa. Kuviossa 1 esitetään, miten väestö on huventunut kymmenessä väestöään suhteellisesti eniten vuosina 1980–2023 menettäneessä kunnassa. Kärjessä on eteläkarjalainen Parikkala, jonka väkiluku on tippunut vajaasta 9000:sta runsaaseen 4000:een. Seuraavina tulevat Lapin Salla ja Posio sekä Kainuun Puolanka. Listan jatkeena ovat Hyrynsalmi, Rääkkylä, Rautavaara, Siikainen, Ristijärvi ja Kivijärvi. Yksikään kunnista ei sijaitse Etelä- tai Länsi-Suomessa.

Varsinainen kasvu on rajautunut jyrkästi. Vuosina 1980–2023 Helsingin, Vantaan ja Espoon yhteenlaskettu osuus maan väestönkasvusta oli yli puolet, 483 000 henkeä. Pääkaupunkiseudun, Oulun, Tampereen, Jyväskylän, Turun ja Kuopion yhteen laskettu väestönlisäys 1980–2023 oli 778 000 henkeä. Toisin sanoen Suomen väestölle tapahtui alueiden suhteen vuosina 1980–2023 kaksi tyystin erisuuntaista

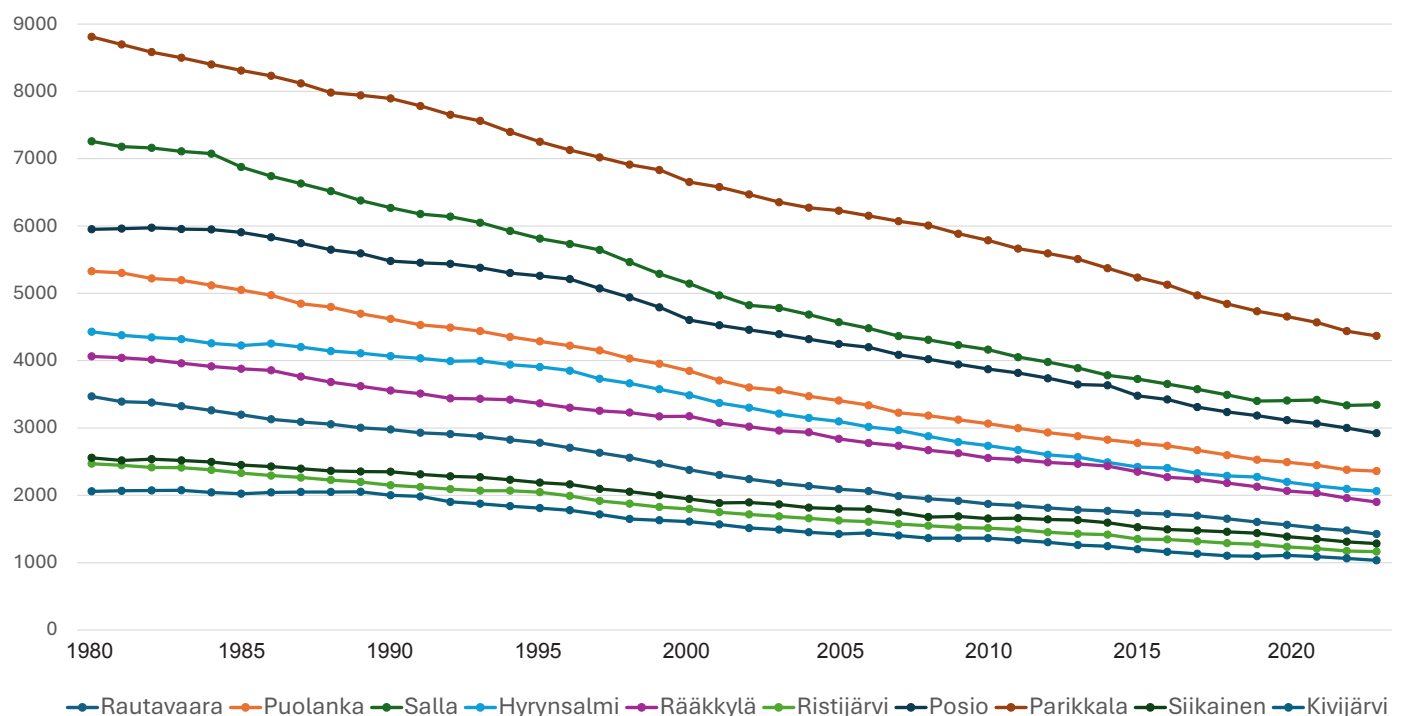
asiaa: 102 kunnan alueella väestö lisääntyi 1 266 000 hengellä ja 208 kunnan alueella väestö väheni 450 000 hengellä. Muutokseen vaikuttivat maan sisäinen muuttoliike, maahanmuutto, syntyvyys ja kuolleisuus.

Vuosien 1980–2023 välillä yksitoista kuntaa menetti yli puolet asukkaistaan. 52 kuntaa menetti yli 40% ja 122 kuntaa neljänneksen väestöstään. Väestön hupeneminen on ollut tasaista laskua, mutta osassa kuntia ja kaupunkeja voidaan nähdä 1990-luvun lamavuosiin osunut laskun jyrkkeneminen.

Kun väestö kunnassa laskee, suunnan kääntäminen on vaikeaa. Kuviossa 2 seuraavalla aukeamalla on merkittävänä kaikkien 1980–2023 väestöään menettäneiden kuntien väestönmuutos edelliseen vuoteen verrattuna. Punainen väri merkitsee vähenemistä, valkoiset kohdat väestön tason pysymistä yllä tai kasvua.

Värikartta kertoo talouden ja väestön ikärakenteen pudotuspelin tihtentymistä ja hengähdystauoista. Kuntien väkimäärän 1990-luvun murros on kuvasta selvänä havaittavissa – samoin 2000-luvun positiivinen käänne osassa kuntia sekä vuonna 2008 käynnistyneen finanssikriisin jälkeinen uusi pudotusvaihe. Kaikenkaikkiaan tarkastellun pääviesti on, että valtaosassa Suomen kunnista on vähemmän asukkaita nyt kun vuonna 1980. Lisäksi käy ilmi, että laskusuunta on jatkuva ilmiö: kun väestön väheneminen on kunnissa päässyt vauhtiin, keinot kehityksen oikaisemiseen ovat pääosin olleet vähissä.

Kuvio 1: Kymmenen väestöään suhteellisesti eniten vuosina 1980–2023 menettänyttä kuntaa











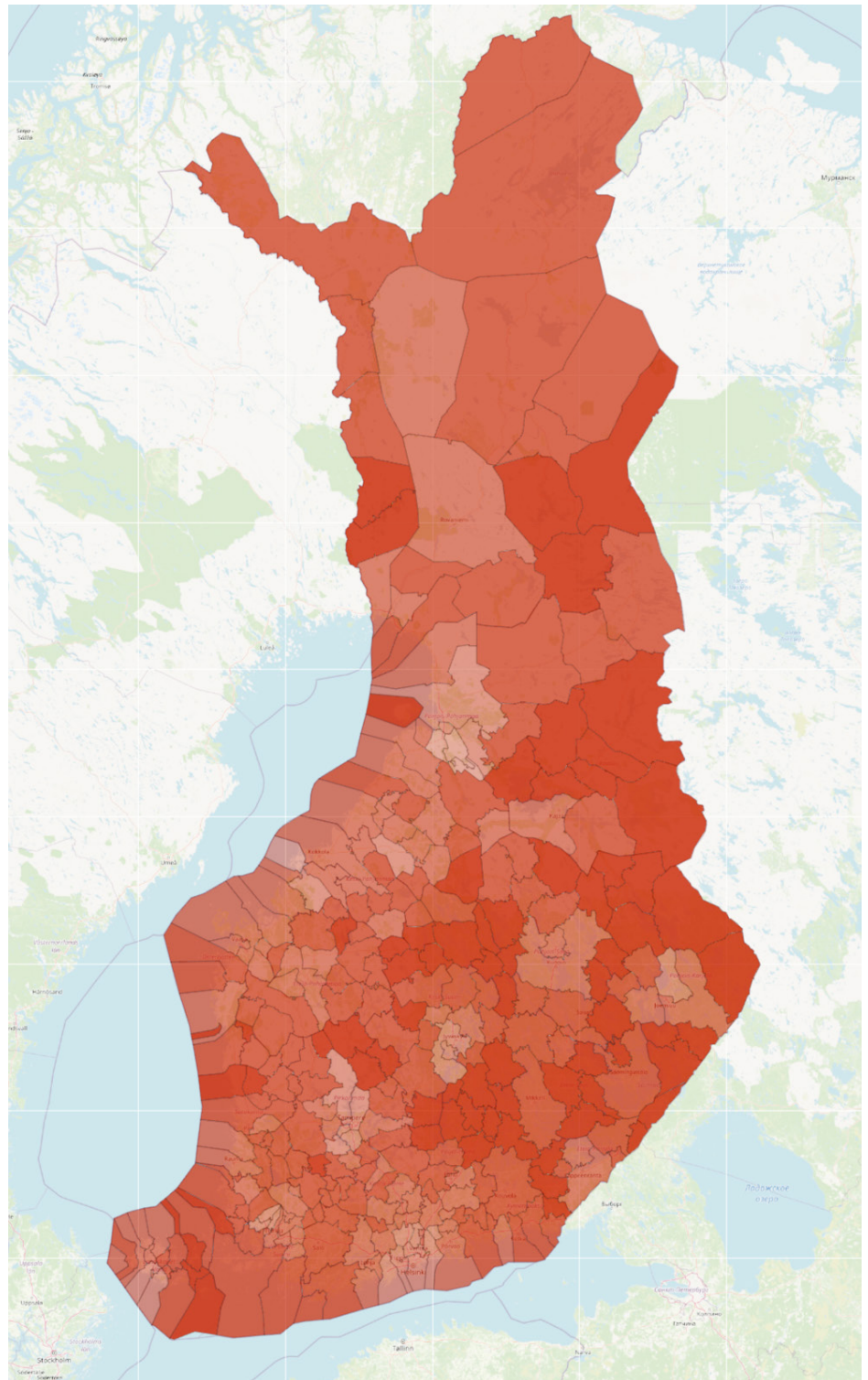
toliikkeessä ovat olleet siirtoväen asutus sotien jälkeen, joka koski menetetyiltä alueilta tullutta 420 000 evakkoa. Suuri muuttoliike Ruotsiin, vuosina 1961-1970 tarkoitti noin 200 000 ihmisen siirtymistä töihin naapurimaahan. Nyt meneillään oleva alueellinen väestömuutos on erityyppinen ja luonteeltaan jatkuva sekä mittakaavaltaan edellä mainittuja suurempi. Nykyinen muutos on edelleen kiihtyvää. Se on johtamassa merkittävän määrän kuntia tilanteeseen, jossa asutuksen määrä putoaa alemmas kuin missään vaiheessa lähihistoriassa.

Koko Suomessa syntyvyys on pudonnut alle 45 000 lapseen vuodessa ja kuolleisuus on noussut 60 000 hengen yli. Kuolleiden määrä on ylittänyt syntyvyyden vuodesta 2016 – väkiluvun kasvu on ollut siitä saakka kokonaan maahanmuuton varassa. Suomessa syntynyt väestö vähenee yli kahdellakymmenellä tuhannella hengellä joka vuosi. Toisaalta syntyvyyskin on alueellisesti epätasaista. Pienten lasten perheet painottuvat Suomessa kaupunkeihin ja kehysalueille. Lapsista reilusti yli kolmannes syntyy yhden maakunnan alueella, Uudellamaalla. Maaseutupaikkakunnilla syntyy absoluuttisesti ja suhteellisesti vähemmän lapsia kuin kaupungeissa ja kehysalueilla. Ikärakenteen takia puolestaan maaseutupaikkakunnilla ja yliopistokaupunkien ulkopuolisissa Suomessa kuolleita on suhteessa väkilukuun enemmän.

Jos Orpon hallitus istuu neljä vuotta, sen hallituskauden aikana Suomessa syntyneiden suomalaisten määrä vähenee noin 80 000 henkeä. Kasvavissa kaupungeissa muuttoliike korvaa kuolleisuuden ja syntyvyyden välisen epäsuotuisan suhteen. Juuri syntyvyyteen

liittyvät näkymät ovat täysin ennennäkemättömiä väestötappioalueille. Esimerkiksi koko Etelä-Savossa syntyi vuonna 2022 714 lasta. Ellei maakunnan alueelle muuta väkeä toisaalta, se tarkoittaa, että yhden ikäpolven elinaikana maakunnan väestö putoaa puoleen. Nykyisellä syntyneiden määrällä ja ilman muuttoliikettä Pohjois-Savossa väestö vähenee yhden ikäpolven elinaikana vastaavasti kolmanneksella ja Pohjois-Karjalassa kahdella viidesosalla.

Entäpä yksittäisten kuntien kohdalla? Rautavaaralla asui vuonna 2021 1513 henkeä, joista 16 oli alle kolmivuotiaita. Vuonna 2023 alle kolmivuotiaita oli enää kymmenen ja



Kartta 1: Eläkeläistalouksien suhteellinen osuus kuntatasolla 2022 tilastojen mukaan. Mitä tummempi väri, sitä enemmän eläkeläisiä on kunnan asukaslukuun verrattuna. Eläkeläistaloudet korostuvat monissa itäisen Suomen mutta myös Keski-Suomen kunnissa selvästi.

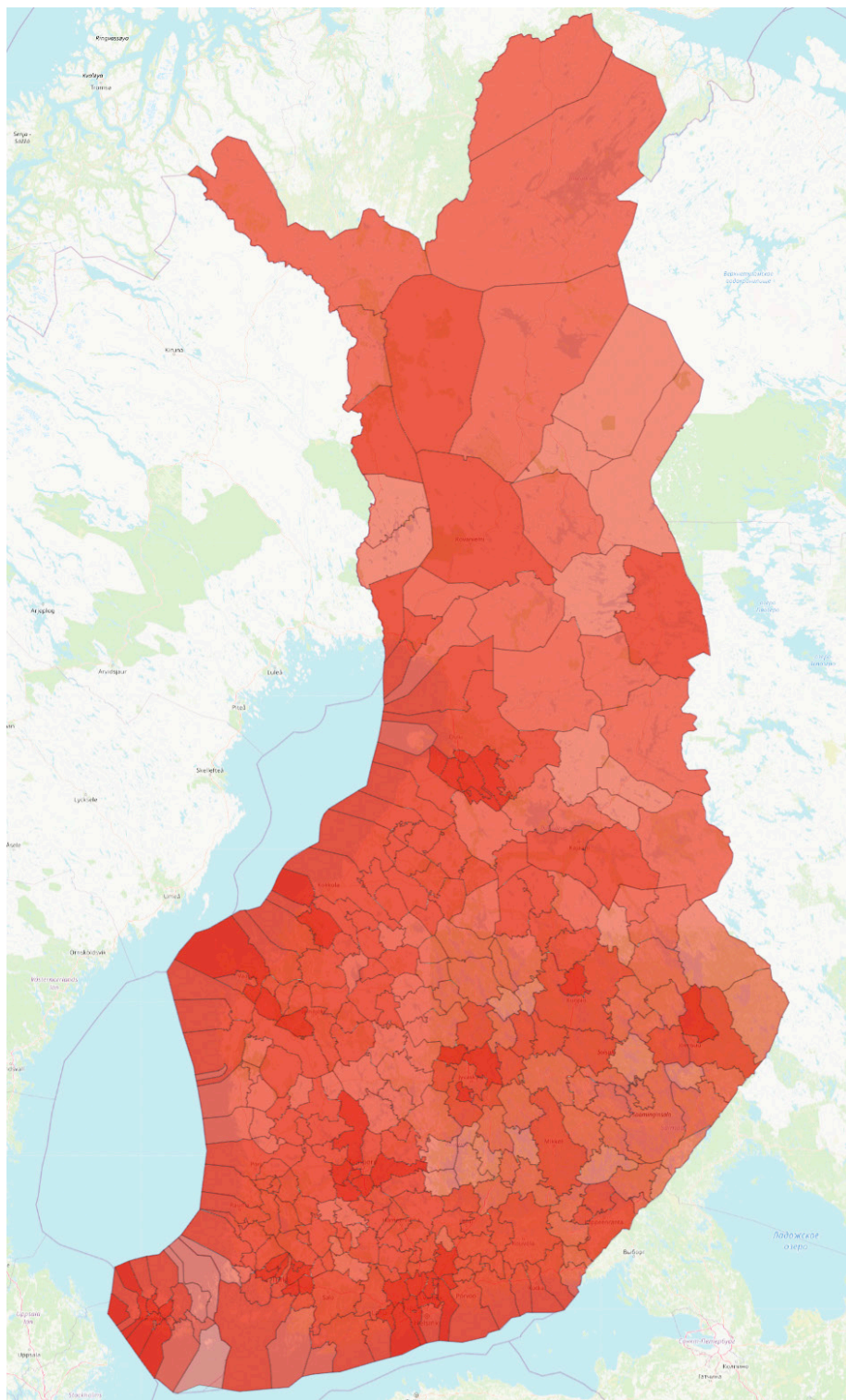
asukkaita 1424. Jos syntyneiden määrä pysyisi hypoteettisesti nykyisellään, eikä muuttoliikkeessä tapahtuisi käänteistä suuntausta, näiden lasten ollessa 80-vuotiaita kunnassa olisi jäljellä 500 henkeä. Rautavaara on väestömuutoksen ääriesimerkki, mutta ei varsinainen poikkeus. Kuva on samansuuntainen lähes kaikissa suomalaisissa pikkukunnissa ja pienemmissä kaupungeissa.

Kuntien elinvoimaisuutta väestötasolla voi mitata vertaamalla 0-17-vuotiaiden ja yli 65-vuotiaiden määriä. Jotta väestö pysyisi nykyisissä mitoissaan, kumpaankin ryhmään pitäisi kuulua yhtä paljon väkeä. Vuonna 2023 sellaisia kuntia,

joissa 0-17-vuotiaita on enemmän kuin yli 65-vuotiaita, oli 95. Lopuissa väestösuhde oli epäsuotuisampi. Suomessa on jo 35 kuntaa, joissa alle 18-vuotiaita on puolet vähemmän kuin yli 65-vuotiaita ja 102 sellaista kuntaa, joissa lasten ja nuorten osuus on kaksi kolmasosaa yli 65-vuotiaiden määräästä. Näistä luvuista ei edes saa täyttä kuvaa siitä, kuinka jyrkkä luonnollisen väestökehityksen alamäki suurimmassa osassa maata on, koska syntyvyyden lasku alkoi Suomessa jyrkentyä vasta 2010-luvun puolivälissä. Vuoteen 2030 mennessä väestösuhteiden vääristymä alkaa näkyä kaikella painollaan. Seuraavan kuuden vuoden aikana, 2024-2030, Suomessa kuolee olemassa olevien väestötilastojen nojalla liki 400 000 ihmistä ja syntyneitä on 250 000.

Väestö pienenee suurimmassa osassa Suomen kunnista siitä yksinkertaisesta syystä, että lapsia syntyy vähän ja asukkaista suuri osa kuuluu vanhimpiin ikäluokkiin: ilman yllättävää muuttoliikettä aika tasaa väkiluvun uuden todellisuuden kehyksiin.

Kartat 1 ja 2 kuvaavat eläkeläistalouksien ja lapsiperheiden suhteellista esiintyvyyttä kunnissa. Mitä tummempi väri, sitä suurempi esiintyvyys. Lapsiperheiden osuus korostuu yliopistokaupunkien ympäriskunnissa, eläkeläisikäisten osuus puolestaan yleisesti Itä- ja Kaakkois-Suomessa ja kaikkialla kasvukeskusten välisillä alueilla. Suomen alueellisen eriytymiskehityksen peruskuvan muuttaminen edellyttäisi näiden todellisuuksien vaihtumista. Näin ei kuitenkaan ole tapahtumassa nykyisten trendien pohjalta. Päinvastoin, maan sisäinen muuttoliike vie nykyisiä eroja yhä pidemmälle.



Kartta 2: Lapsiperhetalouksien suhteellinen osuus kuntatasolla 2022 tilastojen mukaan. Mitä tummempi väri, sitä enemmän lapsiperheitä on kunnan asukasluvuun verrattuna. Kartta näyttää, miten voimakkaasti lapsiperheet ja sitä kautta syntyvyys ovat jo alueellisesti keskittyneitä.

## Muuttoliike

**H**uolimatta luonnollisesta väestön pienenemisestä – joka johtuu syntyneiden ja kuolleiden välisestä epäedullisesta suhteesta – väestö kuitenkin edelleen kasvaa joissain kunnissa ja kaupungeissa sekä koko maassa. Itse asiassa viime vuosina väestönlisäys on ollut suurinta 1950-luvun jälkeen. Tämä nopea kasvu keskittyy yliopistokaupunkeihin ja ennen kaikkea pääkaupunkiseudulle ja Uudellemaalle. Syynä kasvuun on sekä ulkomailta tuleva että maan sisäinen muuttoliike. Syntyvyyden ja kuolleisuuden välisestä erosta johtuvaan väestön pienenemiseen, maan sisäiseen muuttoliikkeeseen ja erityisesti maahanmuuttoon perustuvat väestölliset repeämät ovat muokkaamassa Suomea poikkeuksellisen rajulla tavalla elinvoimaiseen ja taantuvaan osaan.

Muuttoliike on väestöllisen ikärakenteen ohella Suomen alueellisen eriytymisen toinen perussy. Suomessa tehdään vuodessa noin 300 000 kuntien välistä muuttoa ja ulkomailta tuleva nettomaahanmuutto, eli maasta- ja maahanmuuton erotus on vuodesta 2005 ollut yli 10 000 henkeä, ja asettunut viime vuosina 15 000:n ja 20 000:n väliin. Ukrainan pakolaisten myötä vuoden 2022 nettomaahanmuutto oli jo yli 34 000 henkeä.

Muuttoliike, kuten syntyvyys, jakaa kunnat ja maakunnat selkeästi voittajiin ja häviäjiin. Voittajia on vähän, häviäjiä paljon. Itäisessä Suomessa Kymenlaakson, Etelä-Karjalan,

Pohjois-Karjalan, Etelä-Savon, Pohjois-Savon ja Kainuun kuntien yhteenlaskettu muuttotappio vuosilta 2018–2022 oli 15 383 henkeä. Tämä muodostaa puolet noiden alueiden väestötappiosta ja on 1,7% niiden väkiluvusta. Prosenttiluku voi kuulostaa pieneltä, mutta sitä voi koettaa muuttaa konkreettisemmaksi: viidessä vuodessa nämä maakunnat menettivät joka viidenkymmenennenkahdeksannen asukkaan.

Todellinen muuttoliike on itse asiassa viimeisimmän tilastoista löytyvän aikavälin lukuja suurempaa: koronavuodet vähensivät kaikkia muuttoa. Koronapandemiaa edeltävällä viisivuotiskaudella 2015–2019 mainittujen kuuden maakunnan muuttotappio oli lähes 20 000 henkeä. Ja jo vuoden 2022 luvuista nähdään, etteivät koronavuodet ja maaseudun mahdollisuuksia korostanut puhe etätyöstä, tilasta ja luonnonrauhasta johtanut muuttoliikkeen pysyvään kääntymiseen, vaan se on palannut entiselle uralleen.

Muuttoliikkeessä ei kuitenkaan ole kyse vain itäisen ja pohjoisen Suomen tappiosta. Maakunnittainen tilasto osoittaa, että vain Uusimaa, Pirkanmaa ja Varsinais-Suomi hyötyvät maan sisäisistä muutoista. Kaikki muut maakunnat ovat muuttotappioaluetta.

2018-2022 välisellä ajalla maan sisäistä muuttovoittoa sai 59 kuntaa, mutta koko muuttovoitosta 43 prosenttia kohdistui kaupunkeihin, joissa on yliopisto. Kun mukaan las-

ketaan yliopistokaupunkien välittömät naapurikunnat, nämä kasvualueet veivät 84 prosentin osuuden kaikesta muuttovoi-  
tosta. Lyhyesti sanottuna: suomalaiset muuttavat kohti yli-  
opistokaupunkeja.

Kun 59 muuttovoittokuntaa poistetaan kuvasta, nähdään, että muun maan osalta viiden vuoden 2018–2022 kumula-  
tiivinen muuttotappio oli 62 697 henkeä. Osalle kunnista  
muuttotappiossa on ollut kyse varsin ankarasta suoneniskus-  
ta. Kouvola menetti viidessä vuodessa eniten, 2339 henkeä.  
Kotkassa muuttotappio oli 1867 asukasta, Mikkelissä 1692,  
Salossa 1151.

Suhteelliset luvut paljastavat kuitenkin kuntien tilanteesta  
enemmän. Siikajoen kunta menetti muuttotappiona vuosien  
2018–2022 välillä 12 prosenttia vuoden 2018 väestöstään,  
kun yhteensä 636 asukasta muutti pois. Myös Punkalaidun  
menetti 12 prosenttia asukkaistaan 341 asukkaan muutto-  
tappiolla. Kaikkiaan 43 kunnassa muuttotappio oli viisi  
prosenttia tai enemmän vuoden 2018 väestöön nähden. Pää-  
osin kyse on pienemmistä, keskimäärin kolmen tuhannen  
asukkaan kunnista, mutta mukana ovat myös huomattavasti  
isomman kokoluokan Kemi, Lieksa ja Kauhava.

Muuttoja koskevat uutisoinnit jäävät liian usein maakun-  
tatason yhteenvedoiksi. Kuntatasonkin tarkastelu kuitenkin  
piilottaa osan Suomen väestön liikkumisesta. Kuntaliitosten  
myötä on muodostunut alueellisia suurkuntia, joissa aiempi  
kuntien välinen muutto on hävinnyt kunnan sisäiseksi muu-  
toksi. Esimerkiksi käy Kuopio – kaikki muutto Juankoskelta,  
Nilsistä tai Vehmersalmelta on nykyään tilastoinnissa kau-  
pungin sisäistä muuttoa. Kuopio kyllä on muuttovoittoinen,  
mutta ei tasaisesti. Paikallisessa todellisuudessa aiemmat  
paikkakunnat tyhjenevät edelleen ja aiempi keskustaupunki  
kasvaa. Tämä muutos on nopeaa, vuosina 2018–2022 Veh-  
mersalmen keskustan asukasmäärä väheni kahdeksan pro-  
senttia, Juankosken keskustan kuusi prosenttia. Laskeviin  
lukuihin vaikuttavat sekä väestön ikärakenne että muutto-  
liikkeen suunta.

Alueiden eriytymisen kannalta entistäkin ongelmallisem-  
maksi suomalaiset muuttotilastot tekee, että muuttajat ovat  
pääosin nuoria sekä nuoria aikuisia. Kaikista maansisäisistä  
muutoista lähes puolet on 15–34-vuotiaiden tekemiä. Vuon-  
na 2022 kaikista täysi-ikäisten muutoista 69 prosenttia oli  
18–34-vuotiaiden muuttoja. Tämä ikäryhmä muuttaa kou-  
lutuksen ja työpaikkojen perässä ja silloin suuntana on vain  
harvoin pieni kunta etäällä isoista kaupungeista.

Muuttojen ikärakenteen vuoksi muuttotappio merkitsee  
kunnille ja maakunnille sitä, että nimenomaan niiden työi-  
käinen ja lapsiperheikäinen väestö vähenee. Tuloksena on  
kumuloituva työvoimapulan syveneminen ja elinvoiman  
heikkeneminen. Vuosien 2018–2022 välillä työvoiman mää-  
rä pieneni Satakunnassa, Kanta-Hämeessä, Päijät-Hämees-  
sä, Kymenlaaksossa, Etelä-Karjalassa, Etelä-Savossa, Poh-  
jois-Karjalassa, Etelä- ja Keski-Pohjanmaalla, Kainuussa sekä  
Lapissa. Varsinaista työvoiman kasvua oli vain Uudellamaal-

la, Pohjois-Pohjanmaalla, Varsinais-Suomessa ja Pirkanmaal-  
la, eli maakunnissa, jotka saivat muuttovoittoa.

Alueellisten kehitysnäkymien eriytymisen kannalta kes-  
keistä on myös korkeasti koulutetun työvoiman jakautumi-  
nen. Muuttoliike vaikuttaa siihenkin eriyttävästi. Ylempään  
korkeakoulututkinnon tai tutkija-asteen tutkinnon suorita-  
neiden muutoista maakuntien välillä suuntautui peräti  
puolet Uudellemaalle vuosina 2018–2022. Viiden vuoden  
mittaan Uusimaa sai muuttovoittona 22 314 maisteria ja  
1519 tutkijakoulutusasteen suorittanutta. Korkeimmin kou-  
lutettujen muuttovoittoa maakunnista saivat Uudenmaan  
lisäksi vain Satakunta, Päijät-Häme, Etelä-Pohjanmaa, Kes-  
ki-Pohjanmaa ja Kainuu. Tätä muuttoa tarvitaankin, koska  
näitä maakuntia luonnehtii kuitenkin yleisesti melko matala  
koulutustaso. Esimerkiksi Etelä-Pohjanmaalla akateemisesti  
kouluttautuneiden osuus väestöstä on maakunnista kaikkein  
matalin. Koska kyseisissä maakunnissa ei ole omia yliopisto-  
ja, kaikki korkeasti koulutettua väestöä edellyttävä työ vaatii  
muuttovoittoa. Uudellamaalla korkeakoulutettujen muut-  
tovoitto puolestaan liittyy työmarkkinoiden ja työpaikkojen  
kasvuun.

Miksi muuttoliike kulkee näin epätasapainoisesti? Talo-  
ustutkimuksen keräämissä muuttotutkimusaineistoissa käy  
ilmi, että monet suomalaiset haaveilevat muuttamisesta oma-  
kotitaloon rauhalliselle järvenrantatontille. Paikkakuntien  
vetovoimatekijöissä korostuvat luonto ja turvallisuus. Kysyt-  
täessä syitä varsinaisille muutoille, joita samat vastaajat ovat  
tosiasiallisesti tehneet, nousee kuitenkin esiin kaksi tekijää  
yli muiden: opiskelumahdollisuudet ja työpaikat (sekä oma  
työllistyminen että mahdollisen puolison työllistyminen).

Yliopistot ja ammattikorkeakoulut ja niiden sijainti ovat  
nuorten ja nuorten aikuisten tekemien muuttojen keskitty-  
misen keskeinen syy. Työpaikkojen kasvu keskittyy muuta-  
mille alueille ja vauhdittaa muuttoliikettä edelleen. Paluu  
kotiseudun pienelle tai keskisuurelle paikkakunnalle korkea-  
koulututkinnon suorittamisen jälkeen on tästä syystä harvi-  
naista – koulutusta vastaavaa työtä on vaikeaa löytää kaukana  
korkeakoulukaupungeista.

Mitä suuremmiksi pääkaupunkiseutu, Tampereen, Turun  
ja Oulun alueet kehittyvät, sitä enemmän ne tarjoavat mah-  
dollisuuksia, sitä enemmän innovaatioita, yrityksiä ja palvelu-  
ja sekä tutkimus- ja kehitystoimintaa syntyy ja sitä enemmän  
kasvussa olevat alueet vetävät muuttoliikettä puoleensa. Siksi  
luonnollisen väestönkehityksen lisäksi myös muuttoliikkeen  
suuntaan Suomessa on perin vaikeaa vaikuttaa.

## Maahanmuutto

**M**aahanmuutto on väestöllinen muuttaja, joka on jo muuttanut Suomen. 2020-luvulla sen voi arvioida muuttaneen koko maan tulevaisuuden mahdollisuuksia enemmän kuin minkään muun tekijän. Ilman maahanmuuttoa väestön määrä Suomessa olisi laskenut vuodesta 2016 saakka ja lasku nopeutuisi joka vuosi. Sama koskee työikäisten määrää. Ilman maahanmuuttajataustaisten saamia lapsia syntyvyysluvut olisivat nykyistäkin hätkähdyttävämpiä. 2000-luvun nettomaahanmuuton määrä on ollut noin 400 000 henkeä. Vielä vuonna 1999 Suomessa asui yhteensä 135 000 muualla kuin Suomessa syntynyttä ihmistä ja vuonna 1990 vain 64 992.

Useimmat suomalaiset eivät välttämättä asiassa arkisessa elinympäristössään ole edes huomanneet Suomen kansainvälistyneen parissa viime vuosikymmenessä. Vuonna 1999 esimerkiksi Etelä-Savossa asui 2007 ulkomailla syntynyttä ja vuoden 2023 lopussa heitä oli 6328. Määrä on kolminkertaistunut, mutta se ei ole edelleenkään ryhmänä valtava. Toisaalta samaan aikaan Uudellamaalla muualla syntyneiden määrä kasvoi 59 608 hengestä 283 570 asukkaaseen. Se puolestaan on enemmän väkeä kuin koko Etelä-Savossa ja Etelä-Karjalassa asuu yhteensä.

Maahanmuutto on keskittynyt työikäiseen väestöön. Se

on jo merkittävästi kasvattanut Uudenmaan, mutta myös Varsinais-Suomen, Pirkanmaan ja Pohjois-Pohjanmaan työvoiman määrää. Samalla kasvavat muun muassa ostovoima, palveluiden kysyntä, yritysten määrä.

Maahanmuuton taloudellista merkitystä arvioidaan edelleen lähinnä tulevan työvoimatarpeen kautta. Perspektiivi on ongelmallinen, sillä se hävittää näkyvistä nykyisen todellisuuden, jossa kasvanut väestö on jo keskeinen taloudellinen voimavara – erityisesti pääkaupunkiseudulla mutta myös Turussa, Tampereella ja muissa yliopistokaupungeissa ja kaikissa kunnissa, joissa maahanmuuttoa merkittävällä tavalla esiintyy. Ilman maahanmuuttoa väestö ei kasvaisi vaan pienenis myös Tampereella, Turussa, Oulussa, Vantaalla ja Helsingissä. Ja samalla pienenis Suomi ja Suomen talous. Juuri väestönkasvu on keskeinen talouskasvun moottori ja vastaavasti väestön pieneneminen johtaa merkittävään riskiin talouden kutistumisesta.

Maahanmuutto on alueellisesti niin voimakkaasti keskittynyt, että vaikka se jo osaltaan kannattelee koko taloutta ja sen kehityskuvaa, se ei sittenkään näy suurimmassa osassa koko maata. Työperäisen maahanmuuton suorat vaikutukset näkyvät vain siellä, minne muuttajia saadaan. Ne näkyvät välillisesti kasvavan talouden myötä mahdollisuutena tukea

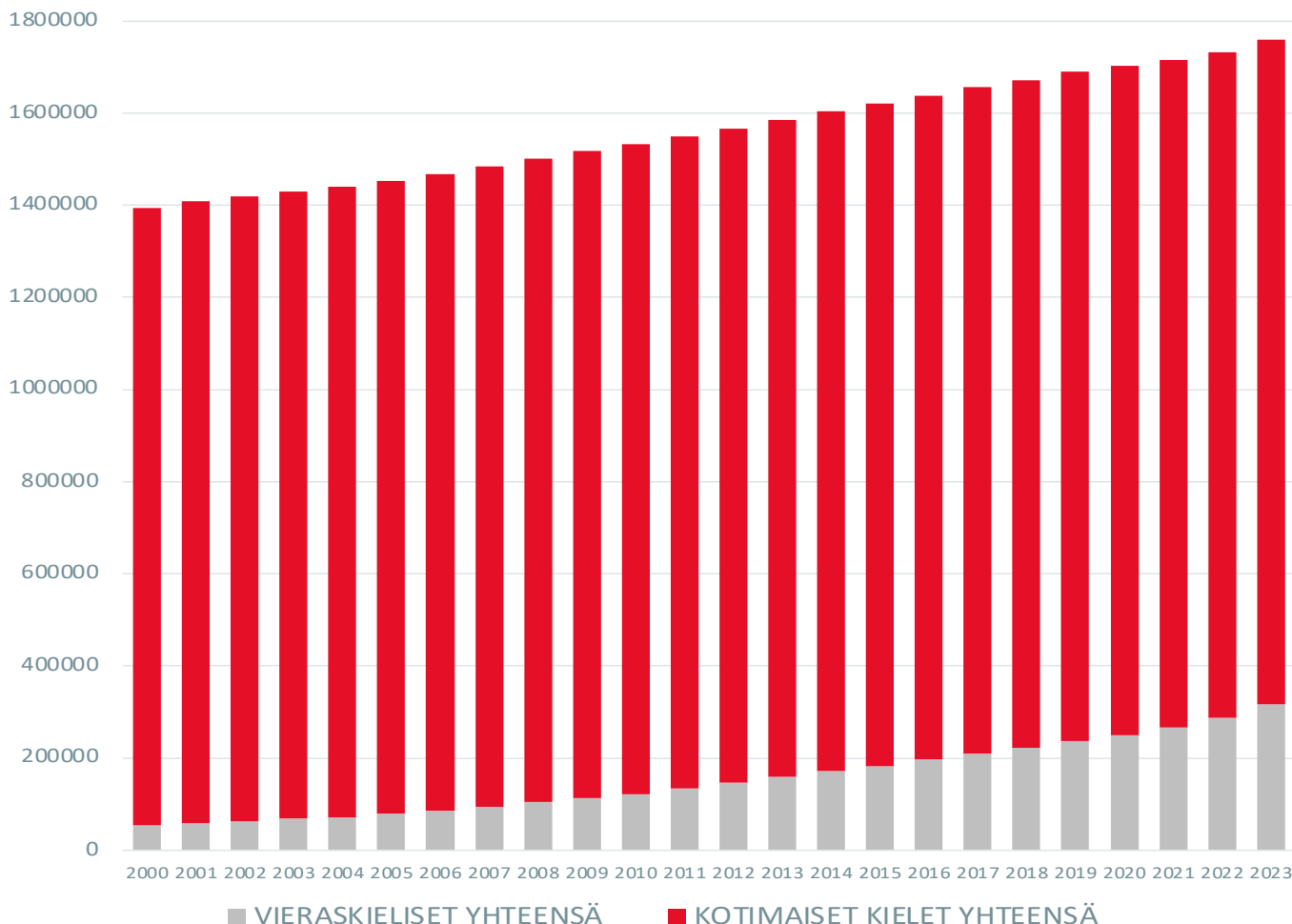
taantuvia seutuja.

Maahanmuuton keskittyminen suurimpiin kaupunkeihin on osa koko alueellisen eriytymisen prosessia Suomessa. Lisäksi maahanmuutto painottuu kaupunginosittain. Suomalaisessa maahanmuuttokeskustelussa on kiinnitetty negatiivista huomiota siihen, että kaupunkien suuralueet tai kaupunginosat, kuten Itä-Helsinki, Hervanta Tampereella tai Varissuo Turussa muodostuvat väestöltään liian maahanmuuttajavoittoisiksi. Paljon vähemmän on julkisuudessa ja uutisissa puhuttu siitä edusta, joka maahanmuuton osalta vetovoimaisilla kaupungeilla ja alueilla on suomalaisen väestökehityksen nykyisessä tilanteessa.

Kurjistumisen tai kasvamisen jännite on Suomessa jo nyt suuri, ja sen voi arvioida kasvavan sitä merkittävämmäksi,

mitä heikommaksi kehityskulku kasvukeskusten ulkopuolella käy. Ellei Suomessa kyetä vaikuttavaan aluekehittämisen, maan väestö sekä muuttuu että edelleen keskittyy. Koko ajan muodostuvan taloudellisen sekä kulttuurisen etäisyyden hallitseminen edellyttää politiikalta ja kansalaisyhteiskunnalta yhteisten tekijöiden ja yhteisten etujen etsimistä.

Kuvio 3: Väestönkehitys Uudellamaalla vuosina 2000-2023, kotimaisten kielten puhujat ja vieraskielinen väestö eroteltuna. Kuvioista käy selväksi kaksi asiaa: Uudenmaan väestön kasvu on ollut tasaista ja jatkuvaa koko 2000-luvun ajan. Suomen väestön määrään suhteutettuna asukasmäärän kasvu lähes neljällä sadalla tuhannella asukkaalla on massiivinen muutos. Toinen ilmeiseksi käyvä asia on, että suurin osa koko väestön kasvusta kytkeytyy vieraskielisen väestön kasvuun, joka on myös jatkunut koko 2000-luvun ajan. Uudenmaan maahanmuuttajavetoisen kasvu heijastuu myönteisesti talouteen. Sekä työpaikkojen määrä että asukkaiden ostovoima ovat kasvaneet Uudellamaalla selvästi nopeammin kuin koko maassa.



## Kuntien elinvoimaindeksi

Jotta yksittäisistä mittareista muodostuisi kokonaisempi kuva kunnista suhteessa toisiinsa, muodostimme elinvoimaindeksin, joka pohjautuu edellä käsiteltyihin tekijöihin: väestörakenteeseen, työpaikkoihin, koulutustasoon ja muuttoliikkeeseen.

Ikärakenteen indeksi on muodostettu yli 65-vuotiaiden ja alle 18-vuotiaiden suhdelvusta, jossa 100 on maan keskiarvo. Työpaikkojen määrää verrataan indeksissä alueen koko väestöön, 100 on koko maan keskiarvo. Ylemmän korkeakoulututkinnon suorittaneiden osalta indeksiluku 100 on koko maan taso. Muuttoindeksi on muodostettu vertaamalla kuntaan kohdistuvan maan sisäinen muuton ja maahanmuuton määrää kunnan asukasmäärään, indeksiluku 100 on kaikkien kuntien sisäänmuuttojen ja maahanmuuton suhde asukaslukuun.

Alle täysi-ikäisten osuus suhteessa eläkeikäiseen väestöön kuvaa kunnan väestönäkymää tulevaisuudessa. Työpaikkojen määrällä on suora kytkös muuttamiseen, koska työpaikat ovat tärkein syy muuttaa kunnasta toiseen muuttotutkimusten mukaan. Ylemmän korkeakoulututkinnon suorittaneiden määrä puolestaan linkittyy asukkaiden tulotasoon ja innovaatioiden mahdollisuuksiin. Lisäksi muuttovoiton tai tappion suuruus itsessään ottaa huomioon maansisäisen muuttoliik-

keen ja maastamuuton ja maahanmuuton yhteisvaikutuksen.

Taulukoissa 1-4 kunnat on jaoteltu valoisan, neutraalin, heikon ja erittäin heikon näkymän kuntiin indeksin perusteella. Indeksi saa kussakin osatekijässä arvoksi sata, jos määrä tai suhdeluku vastaa koko maan keskiarvoa. Mitä suurempi luku on kyseessä, sitä tummanvihreämpi väri, ja sitä paremmat näkymät kunnalla on. Mitä pienempi luku on kyseessä ja mitä tummanpunaisempi väri, sitä huonommat näkymät kunnalla on.

Elinvoimaindeksi on myös visualisoitu kunnittain karttaan 3. Myös kartassa käytetään värejä kuvaamaan indeksiluvun tasoa siirtymällä punaisesta vihreään.

### Valoisan näkymän kunnat

Valoisan näkymän kuntia (indeksi vähintään 100) on Suomessa 39 kappaletta. Tämän ryhmän kunnissa korostuvat yliopistokaupungit ja niiden läheisyydessä sijaitsevat kunnat, kuten Sipoo, Kirkkonummi, Kaarina, Pirkkala, Kangasala, Lempäälä, Muurame ja Kempele, jotka ovat erityisesti korkeasti koulutettujen lapsiperheiden suosiossa. Lisäksi mu-



kana on joitakin kuntia, joiden yksittäinen korkea osatekijä saattaa koko kunnan korkealle muista osatekijöistä huolimatta (korkean syntyvyyden Liminka, Tyrnävä ja Luoto sekä Suomen pienin kunta Sottunga, jossa pienikin positiivinen muuttoliike vaikuttaa paljon). Kittilä puolestaan on poikkeava esimerkki perifeerisen sijainnin kunnasta, jossa on työ-

paikkoja, joka kerää muuttovoittoa ja jossa väestöpyramidi on kohtalaisen hyvällä mallilla.

Huomattavaa on myös tämän kuntaryhmän Etelä- ja Länsi-Suomi-painotteisuus. Itä-Suomesta listalla ovat vain Kontiolahti ja Kuopio. Niiden kuntien osuus, joiden positiivinen indeksiluku perustuu kaikkiin neljään muuttajaan ( $x > 100$ ),

Taulukko 1. Kuntien elinvoimaindeksi: valoisan näkymän kunnat

	0-17 vs 65+ indeksi	Työpaikkojen määrä, indeksi	Ylemmän korkeakoulu- tutkinnon suorittaneiden määrä, indeksi	Muuttoliike indeksi	Kokonaisindeksi
Liminka	425	62	97	107	173
Kauniainen	126	55	304	152	159
Espoo	180	101	206	146	158
Helsinki	119	147	192	112	143
Pirkkala	161	107	151	128	137
Lempäälä	192	76	134	128	133
Kempele	220	84	107	114	131
Vantaa	159	113	90	158	130
Tyrnävä	311	51	54	86	125
Kirkkonummi	162	64	144	128	124
Tampere	101	124	132	138	124
Jomala	200	106	72	116	124
Maarianhamina	83	171	93	132	120
Tuusula	148	86	96	144	119
Oulu	152	107	127	87	118
Turku	88	124	123	131	116
Sipoo	150	76	113	125	116
Vaasa	106	125	110	113	113
Luoto	289	49	52	61	113
Jyväskylä	118	106	118	106	112
Kittilä	100	125	51	168	111
Muurame	165	63	125	92	111
Kerava	119	75	89	160	111
Kaarina	129	67	130	113	110
Nurmijärvi	170	65	86	117	110
Sottunga	57	51	37	292	109
Järvenpää	128	71	99	137	109
Vesilahti	152	46	105	128	108
Kontiolahti	169	60	88	116	108
Lieto	143	77	111	96	107
Kangasala	133	65	110	113	105
Ylöjärvi	161	71	90	98	105
Siuntio	130	53	112	119	103
Sievi	186	105	36	84	103
Seinäjoki	122	119	72	94	102
Muhos	181	68	57	98	101
Raisio	100	102	76	127	101
Rovaniemi	118	97	93	95	101
Kuopio	98	105	99	99	100

on pieni. Tähän kykenevät vain Helsinki, Espoo, Tampere, Pirkkala, Jyväskylä ja Vaasa.

#### Neutraalin näkymän kunnat

Neutraalin näkymän kunnissa (indeksi vähintään 80, mutta alle 100) korkeasti koulutettujen osuus laskee, mutta muuttoliike on varsin kohtuullisella tolalla. Työpaikkaomavarai-

suuden suhteen on paljon varianssia, mutta lasten osuus on varsin korkea suhteessa senioriväestöön. Joukossa on joitakin maakuntien keskuskaupunkeja (Hämeenlinna, Lahti, Lappeenranta, Mikkeli, Joensuu, Kokkola), mutta pääosin ryhmä muodostuu keskisuurista ja pienistä kaupungeista. Listan kärkipäässä korostuvat elinvoimaisimmissa maakunnissa sijaitsevat kunnat, kuten Rusko, Nokia, Masku, Porvoo, Mäntsälä, Hyvinkää, Vihti ja Paimio. Osa neutraalin näkymän kunnista

Taulukko 2. Kuntien elinvoimaindeksi: Neutraalin näkymän kunnat

	0-17 vs 65+ indeksi	Työpaikkojen määrä indeksi	Ylemmän korkeakoulu- tutkinnon suorittaneiden määrä indeksi	Muuttoliike indeksi	Kokonaisindeksi
Rusko	147	72	88	91	99
Nokia	128	75	83	112	99
Masku	157	59	89	92	99
Joensuu	87	106	93	109	99
Porvoo	114	96	95	87	98
Ylivieska	146	105	52	88	98
Pietarsaari	87	134	72	97	98
Mäntsälä	142	72	62	110	96
Siilinjärvi	131	80	79	94	96
Utsjoki	60	94	81	148	96
Pedersören kunta	185	90	51	54	95
Lumijoki	206	54	45	73	94
Hyvinkää	98	100	78	101	94
Brändö	42	84	89	158	93
Pelkosenniemi	36	102	50	185	93
Vihti	133	66	83	89	93
Paimio	122	69	81	98	93
Laukaa	154	67	71	77	92
Pornainen	175	49	60	86	92
Lemland	163	39	63	103	92
Lappeenranta	82	104	84	97	92
Mustasaari	127	63	105	69	91
Hämeenlinna	81	99	85	96	90
Naantali	82	68	100	109	90
Kokkola	119	105	66	65	89
Riihimäki	98	96	64	95	88
Pyhäntä	136	107	29	77	87
Inkoo	89	60	101	99	87
Kajaani	95	103	65	85	87
Muonio	79	98	52	120	87
Uurainen	174	54	55	64	87
Lahti	85	99	72	89	87
Sotkamo	81	107	64	93	86
Liperi	114	65	65	97	85
Aura	130	72	50	87	85
Inari	66	94	62	116	85
Kolari	83	85	52	116	84

Enontekiö	58	77	54	145	83
Ii	150	59	47	77	83
Askola	130	69	48	85	83
Geta	103	64	28	137	83
Ilmajoki	126	66	49	90	83
Hattula	107	71	70	82	83
Harjavalta	62	131	37	99	82
Hausjärvi	111	55	52	110	82
Mikkeli	75	100	72	80	82
Parainen	78	81	101	67	82
Hammarland	116	48	38	125	82
Vieremä	80	124	40	81	81
Nivala	137	86	35	66	81
Rauma	80	102	64	78	81
Uusikaarlepyy	102	104	59	58	81
Haapavesi	119	93	32	78	81
Tornio	101	98	55	68	80
Hollola	100	62	65	94	80
Nousiainen	137	50	58	75	80
Finström	119	83	40	77	80
Eurajoki	95	99	58	66	80

nojaa suotuisaan väestörakenteeseen (Pedersöre, Lumijoki, Laukaa, Pornainen, Uurainen, Ii ja Nivala) ja osassa on varsin hyvä työmarkkinatilanne verrattuna moniin verrokkikuntiin (teollisuudesta elävät Ylivieska, Pietarsaari, Vieremä ja Harjavalta sekä palveluista elävä Sotkamo). Muuttoliike nostaa osaa Pohjois- ja Tunturi-Lapin kunnista ylös: Utsjoki, Pelkosenniemi, Muonio, Inari, Kolari, Enontekiö.

Heikon näkymän kunnat

Heikon näkymän kuntien (indeksi vähintään 65, mutta alle 80) lukumäärä on suuri (n=102) ja kirjo laaja. Osa on rakennemuutoksen kanssa luovivia vahvan teollisen perinteen kaupunkeja ja kuntia, kuten Pori, Uusikaupunki, Valkeakoski, Karkkila, Forssa, Kotka, Varkaus, Äänekoski, Outo-

Taulukko 3. Kuntien elinvoimaindeksi: Heikon näkymän kunnat

	0-17 vs 65+ indeksi	Työpaikkojen määrä indeksi	Ylemmän korkeakoulututkinnon suorittaneiden määrä indeksi	Muuttoliike indeksi	Kokonaisindeksi
Taipalsaari	84	42	91	101	79
Siikajoki	124	76	33	84	79
Lohja	94	81	64	77	79
Akaa	101	66	66	84	79
Sodankylä	67	109	55	85	79
Kaustinen	110	91	44	71	79
Petäjävesi	108	56	70	79	78
Lapua	107	77	59	69	78
Uusikaupunki	67	129	40	74	78
Pori	78	97	62	74	78
Janakkala	97	71	53	88	77

Jokioinen	81	84	59	85	77
Raasepori	77	86	78	67	77
Iisalmi	79	100	50	78	77
Närpiö	80	116	47	63	77
Föglö	64	106	49	87	77
Laitila	95	99	37	73	76
Kuusamo	76	94	45	89	76
Marttila	81	58	50	114	76
Oulainen	93	96	39	75	76
Laihia	119	53	74	56	76
Alavieska	112	69	30	91	76
Keminmaa	95	84	54	70	76
Forssa	56	115	39	91	75
Haapajärvi	105	98	39	59	75
Vöyri	95	91	61	53	75
Pöytyä	99	71	43	86	75
Hämeenkyrö	101	67	49	83	75
Valkeakoski	82	78	56	84	75
Raahe	101	96	41	60	75
Kannus	108	90	39	61	74
Kalajoki	102	86	39	69	74
Kotka	69	101	56	69	74
Sauvo	83	59	74	80	74
Orimattila	96	69	40	89	73
Oripää	90	82	41	78	73
Pyhtää	87	51	60	95	73
Säkylä	61	119	41	69	73
Pälkäne	73	68	61	87	72
Kruunupyö	99	88	53	48	72
Loppi	94	62	43	90	72
Pukkila	97	65	34	93	72
Kemi	71	107	43	66	72
Ranua	88	78	38	82	72
Eckerö	75	62	40	109	71
Karkkila	82	74	42	86	71
Lumparland	77	74	64	69	71
Maalahti	77	84	64	59	71
Toivakka	94	54	57	78	71
Kankaanpää	72	101	43	66	71
Huittinen	69	100	41	71	70
Loviisa	67	77	56	81	70
Orivesi	69	67	59	87	70
Asikkala	61	69	58	92	70
Merijärvi	150	55	13	63	70
Reisjärvi	101	84	40	56	70

Juupajoki	64	87	40	89	70
Koski TI	61	93	41	85	70
Tervola	74	80	37	87	70
Toholampi	95	88	37	59	70
Alajärvi	87	86	39	65	69
Kärkölä	67	80	33	97	69
Tammela	77	64	51	85	69
Vehmaa	72	73	32	99	69
Hailuoto	45	58	68	105	69
Hanko	54	104	54	64	69
Lapinjärvi	72	74	48	81	69
Lemi	92	43	62	78	69
Outokumpu	60	81	34	99	69
Vårdö	84	65	48	77	68
Pyhäjoki	87	74	32	80	68
Salo	74	82	55	61	68
Äänekoski	80	89	41	62	68
Saltvik	95	61	35	81	68
Sastamala	69	81	48	73	68
Sund	85	50	45	90	68
Kauhajoki	79	97	33	61	67
Alavus	85	88	34	61	67
Loimaa	65	93	42	68	67
Myrskylä	70	66	37	96	67
Kaskinen	43	93	51	81	67
Isokyrö	86	74	46	62	67
Mynämäki	81	60	49	76	67
Savonlinna	53	87	59	67	66
Eura	80	83	39	63	66
Kuortane	64	97	48	57	66
Taivassalo	57	66	49	93	66
Multia	51	87	33	92	66
Kärsämäki	90	93	25	56	66
Lapinlahti	77	75	39	72	66
Kokemäki	63	81	39	79	65
Virolahti	55	95	36	75	65
Varkaus	56	95	43	68	65
Kauhava	76	94	39	51	65
Kouvola	67	90	55	48	65
Lestijärvi	66	84	39	70	65
Ikaalinen	62	70	43	84	65
Vimpeli	69	85	47	58	65
Kemiönsaari	52	78	56	72	65
Pomarkku	63	61	38	96	65

kumpu ja Kouvola, joista osa on selviytynyt rakennemuutoksesta paremmin ja osa huonommin. Väestöpyramidi on tässä ryhmässä suotuisa lähinnä joissakin keski- tai pohjois-pohjalaisissa kunnissa. Korkeasti koulutettujen osuus on korkealla tasolla vain Taipalsaarella, ja monissa kunnissa heidän osuutensa on erittäin matala. Muuttoliike on monella kuntaa selvästi pakkasen puolella, vaikka joitakin poikkeuksiakin on pikkukunnissa (Marttila, Eckerö ja Hailuoto)

#### Erittäin heikon näkymän kunnat

Erittäin heikon näkymän kuntien indeksi vaihtelee 45:n ja 64:n välillä. Listassa korostuvat odotetusti itäisen Suomen kunnat. Kunnissa, joiden kokonaisindeksi on korkeintaan 50 on neljä kainuulaista (Hyrnsalmi, Puolanka, Ristijärvi ja Suomussalmi), kaksi pohjoiskarjalaista (Rääkkylä ja Ilomantsi) ja

kaksi pohjoissavolaista (Vesanto ja Pielavesi) kuntaa sekä yksi eteläkarjalainen (Parikkala), yksi kymenlaaksolainen (Miehikkälä), yksi keskisuomalainen (Kivijärvi) ja yksi pohjois-pohjalainen kunta (Siikainen). Yhteistä tälle kuntaryhmälle on se, että lasten osuus on pieni suhteessa eläkeikäisiin. Työpaikkojen määrä on osassa kunnissa yhä varsin kohtalaisella tasolla, kuten Ähtärissä, Parkanossa, Pieksämäellä, Keiteleellä, Mänttä-Vilppulassa ja Kristiinankaupungissa, vaikka muut indeksit ovat selkeästi pakkasen puolella. Korkeasti koulutettujen asukkaiden houkuttelu on vaikeaa ja kouluttautuminen pitkälle näiden kuntien asukkaana ani harvinaista. Muuttoliike avittaa osaa kunnista, kuten Luhankaa, Enonkoskea ja Sallaa. Huomattavaa on myös se, että erittäin heikon näkymän kunnissa on myös joitakin maakuntansa/seutukuntansa kannalta merkittäviä kaupunkeja, kuten 25 000 asukkaan Imatra sekä vajaan 20 000 asukkaan Hamina ja Kurikka.

Taulukko 4. Kuntien elinvoimaindeksi: Erittäin heikon näkymän kunnat

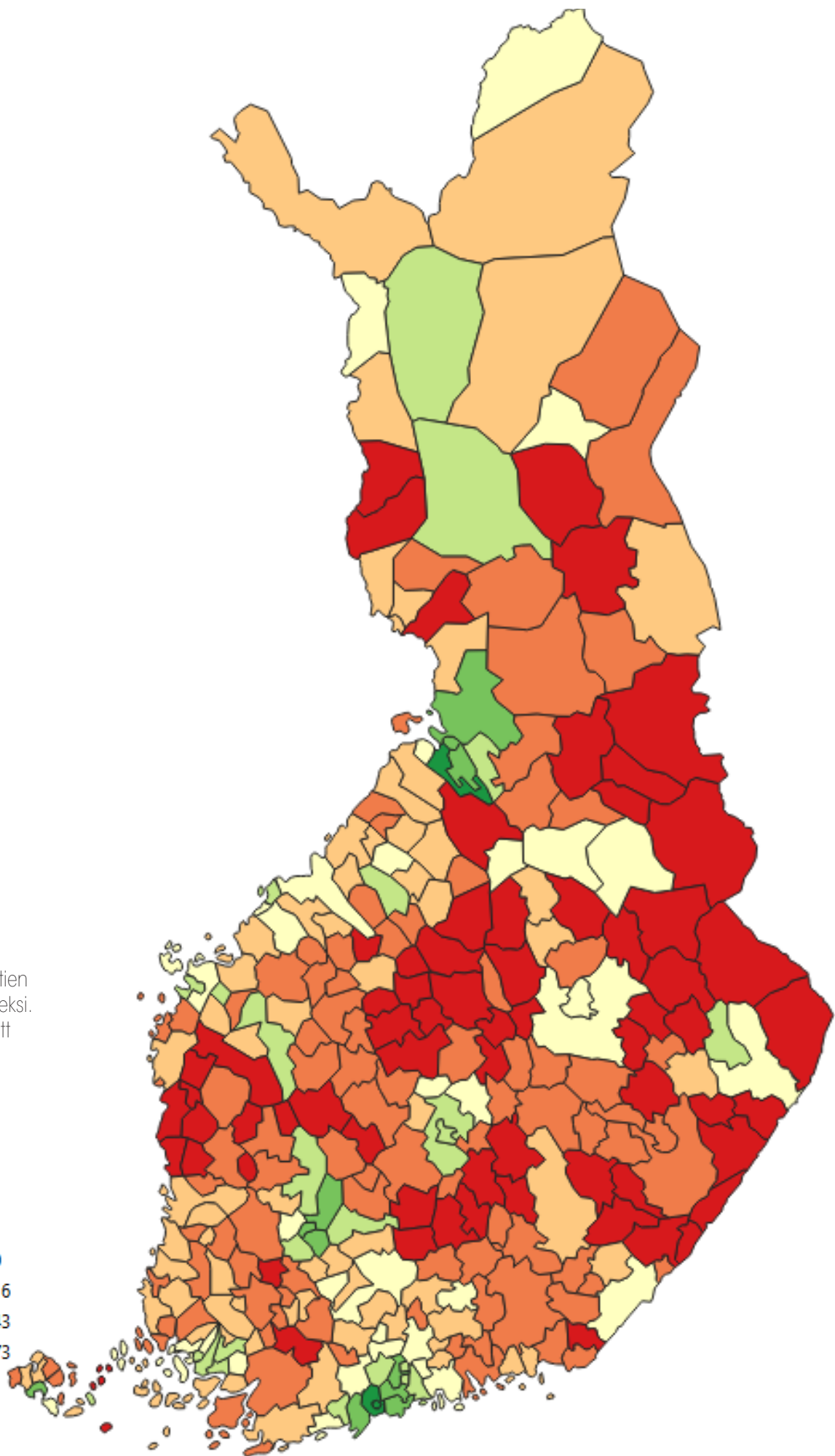
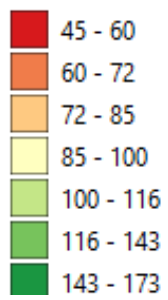
	0-17 vs 65+ indeksi	Työpaikkojen määrä indeksi	Ylemmän korkeakoulututkinnon suorittaneiden määrä indeksi	Muuttoliike indeksi	Kokonaisindeksi
Nakkila	75	71	46	64	64
Ähtäri	60	90	40	67	64
Pyhäranta	74	57	39	87	64
Humppila	72	61	39	83	64
Parkano	61	91	31	71	64
Iitti	66	72	49	68	64
Leppävirta	62	68	50	74	64
Veteli	71	85	39	59	63
Luhanka	30	54	60	108	63
Imatra	58	84	49	62	63
Korsnäs	71	79	44	57	63
Joroinen	63	72	42	74	63
Enonkoski	46	69	34	102	63
Hamina	64	76	48	64	63
Rantasalmi	47	69	44	91	63
Evijärvi	79	82	29	60	63
Salla	34	74	33	108	63
Heinola	47	78	43	81	62
Suonenjoki	59	84	43	63	62
Rautalampi	53	70	44	82	62
Savitaipale	43	73	44	89	62
Savukoski	47	84	42	75	62
Keuruu	56	84	43	65	62

Urpala	59	69	34	85	62
Pieksämäki	52	90	37	67	62
Mäntyharju	43	80	44	79	62
Keitele	39	114	30	62	62
Jämsä	57	88	43	57	61
Vaala	45	76	35	89	61
Luumäki	51	69	47	78	61
Paltamo	55	72	39	78	61
Ruovesi	44	77	39	83	61
Soini	72	86	29	57	61
Kustavi	33	72	65	73	61
Utajärvi	70	74	31	67	61
Lappajärvi	57	75	45	65	61
Pudasjärvi	70	76	30	66	60
Ypäjä	62	64	37	78	60
Hankasalmi	63	70	42	66	60
Taivalkoski	71	77	31	62	60
Pertunmaa	39	79	23	98	60
Saarijärvi	60	73	41	65	60
Kurikka	70	83	34	51	60
Mänttä-Vilppula	48	91	31	68	60
Somero	60	76	40	61	59
Siikalatva	70	81	22	62	59
Viitasaari	47	88	38	62	59
Puumala	24	68	55	88	59
Kökar	22	102	31	79	59
Virrat	47	83	37	66	59
Tuusniemi	43	62	30	98	58
Kristiinankaupunki	49	89	49	45	58
Hirvensalmi	39	67	40	86	58
Tohmajärvi	57	71	37	65	58
Hartola	33	79	32	86	58
Kyyjärvi	58	85	25	62	58
Kemijärvi	35	74	35	85	57
Joutsa	40	77	36	77	57
Jämijärvi	71	60	31	68	57
Punkalaidun	52	73	36	67	57
Heinävesi	36	77	35	80	57
Halsua	58	79	30	61	57
Kangasniemi	45	72	44	66	57
Juva	47	75	44	61	57
Pihtipudas	64	85	29	49	57
Ylitornio	38	74	36	80	57
Pyhäjärvi	59	71	37	58	56
Merikarvia	61	73	34	56	56
Kitee	45	77	40	62	56
Kumlinge	37	68	50	67	56
Ruokolahti	51	48	46	78	56
Simo	60	49	43	71	56
Karjajoki	43	75	17	87	55
Tervo	33	65	35	88	55

Kitee	45	77	40	62	56
Kumlinge	37	68	50	67	56
Ruokolahti	51	48	46	78	56
Simo	60	49	43	71	56
Karjajoki	43	75	17	87	55
Tervo	33	65	35	88	55
Kinnula	77	68	36	41	55
Kiuruvesi	68	73	33	47	55
Karstula	52	84	32	53	55
Sulkava	33	74	37	76	55
Nurmes	49	83	32	56	55
Polvijärvi	55	65	33	64	54
Rautjärvi	33	70	22	91	54
Kuhmoinen	30	64	42	80	54
Teuva	61	77	22	55	54
Pello	34	76	36	69	54
Lieksa	38	79	33	66	54
Isojoki	49	86	24	55	54
Kihniö	49	79	26	60	53
Konnevesi	56	71	36	48	53
Juuka	40	73	31	66	52
Sonkajärvi	51	75	26	58	52
Kannonkoski	50	68	30	62	52
Posio	30	71	30	75	51
Karvia	54	74	25	53	51
Kaavi	47	68	20	70	51
Kuhmo	43	80	35	46	51
Rautavaara	39	71	24	70	51
Sysmä	30	64	36	73	51
Padasjoki	37	62	31	73	51
Parikkala	36	69	35	62	50
Pielavesi	51	68	30	51	50
Suomussalmi	39	71	29	60	50
Ristijärvi	35	58	36	68	49
Puolanka	33	68	30	65	49
Miehikkälä	40	58	29	69	49
Siikainen	47	69	25	54	49
Vesanto	33	68	39	54	48
Hyrnsalmi	31	61	27	73	48
Kivijärvi	53	54	18	59	46
Ilomantsi	32	71	29	52	46
Rääkkylä	29	57	33	63	45



Kartta 3: Kuntien elinvoimaindeksi. Värät kuvaavatt indeksilukuja kunnittain.



## Politiikan muutos - äänestysaktiivisuuden alueellinen eriytyminen ja poliittiset ilmastoalueet

Eriytymistä on alettu pitää itsestään selvänä asiana myös epäpoliittisessa osallistumisessa, koska se on niin lävitsetunkevaa ja kaikenkattavaa. Hyvätuloiset, korkeassa ammattiasemassa olevat, korkeasti koulutetut ja terveet osallistuvat politiikkaan kaikkein todennäköisimmin (ks. Helimäki ja Wass 2024; Mattila ym. 2016; Wass ja Borg 2016). Myös vaalipiirien osalta olemme tottuneet näkemään Helsingin ja Uudenmaan kärkipäässä äänestysprosentissa ja Itä- ja Pohjois-Suomen hännillä. Aina näin ei ole ollut: äänestysprosentin alueellinen jakautuminen ja siinä tapahtunut muutos on sidoksissa suomalaisessa yhteiskunnassa tapahtuneeseen muutokseen.

### Äänestysprosentin muutos

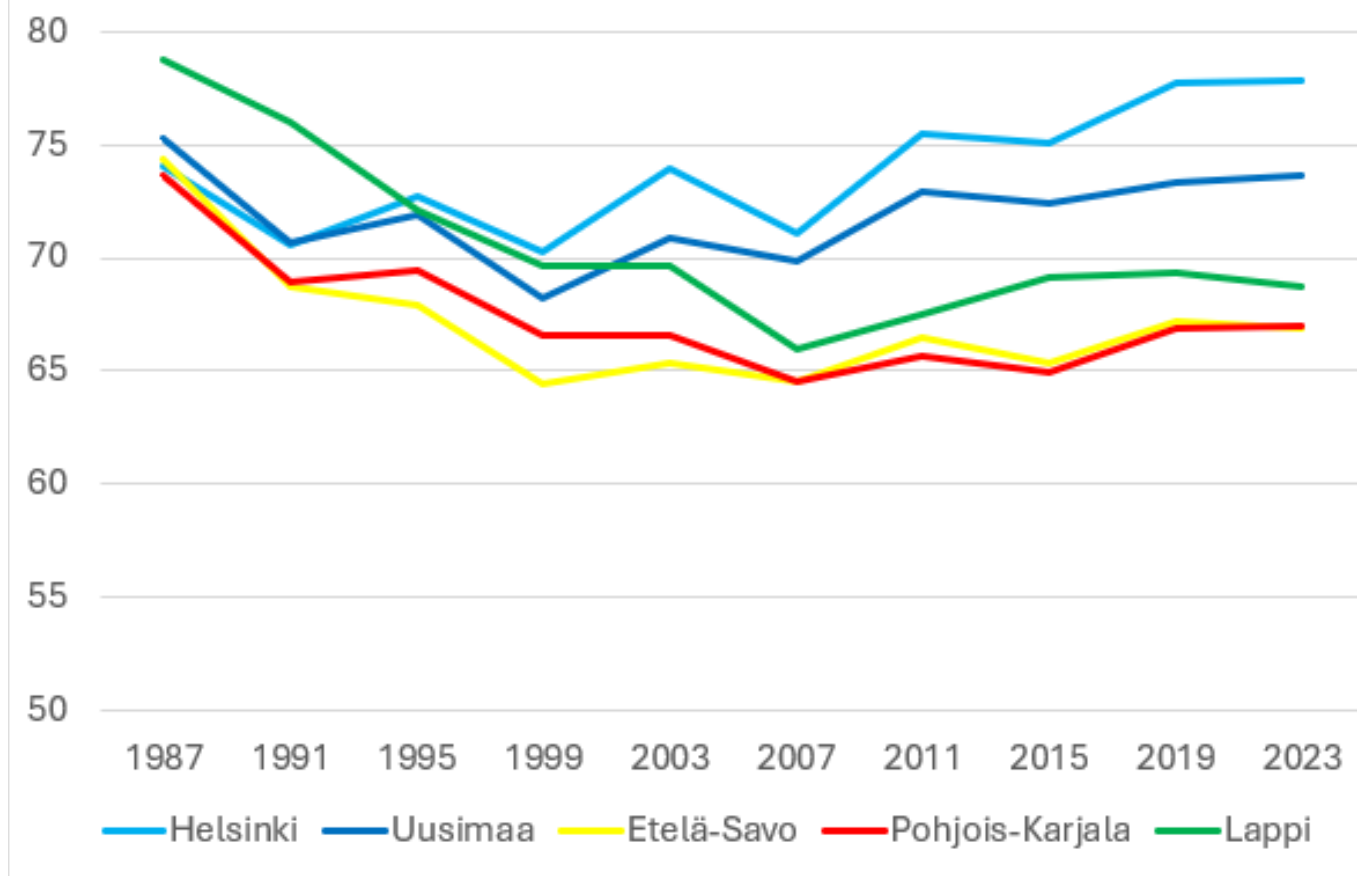
Aikasarja kuviossa 3 kuvaa, miten eduskuntavaalien äänestysprosentti on kehittynyt vuodesta 1987 lähtien viidessä eri vaalipiirissä (Helsinki, Uusimaa, Etelä-Savo, Pohjois-Karjala ja Lappi), jotka kuvaavat Etelä-Suomen väkirikkaita vaalipiirejä, kahta pientä itäsuomalaista maakuntaa ja pohjoisinta

vaalipiiriä. Vuoden 1987 vaaleissa Helsinki, Uusimaa, Etelä-Savo ja Pohjois-Karjala olivat tiukassa ryppäessä – 1,7 prosenttiyksikön sisällä toisistaan ja Lappi jonkin verran muiden yläpuolella. Lamavaalikauden jälkeen järjestetyissä vuoden 1995 eduskuntavaaleissa oli havaittavissa jo pientä erkaantumista: Etelä-Savo ja Pohjois-Karjala jäivät muita alemmas. Toisaalta Lapin äänestysprosentti oli laskeutunut Uudenmaan ja Helsingin vaalipiirien tasolle.

2000-luvun alussa äänestysprosenttien erot syvenivät hie-man ja 2010-luvulta lähtien trendi on ollut varsin selvä. Helsinki on eriytynyt omille lukemilleen: sen äänestysprosentti oli vuoden 2023 vaaleissa korkeampi kuin kertaakaan aiemmin (77,8 %). Uudenmaan äänestysprosentti on ollut kasvussaan maltillisempi (Vantaalla jäätiin 69,9 prosenttiyksikköön vuoden 2023 vaaleissa, millä on iso kokonaisvai-utus), mutta sekin kuuluu äänestysprosenttien kärkiviisikkoon vaalipiiritasolla. Etelä-Savo, Pohjois-Karjala ja Lappi ovat nousseet vuoden 2007 vaalien pohjalukemista, mutta aktiivisuuden nousu on ollut vähäisempää kuin Helsingissä ja Uudenmaan vaalipiirissä. Vuoden 2015 vaaleihin tehtiin vaalipiirimuutos äänikynnyksen madaltamiseksi ja äänes-

## Äänestysprosentti viidessä eri vaalipiirissä eduskuntavaaleissa 1987-2023

(Etelä-Savon ja Pohjois-Karjalan osalta laskettu erikseen prosentit 2015 toteutetun vaalipiiriuudistuksen jälkeen)



Kuvio 4. Äänestysprosentti Helsingin, Uudenmaan, Etelä-Savon, Pohjois-Karjalan ja Lapin vaalipiireissä eduskuntavaaleissa 1987-2023

tysosallistumisen nostamiseksi (ks. Westinen ja Borg 2016), mutta sekään ei ole pysäyttänyt trendiä. Etelä-Savoa ja Pohjois-Karjalaa tarkastellaan kuviossa 3 maakuntakohtaisen äänestysprosentin kautta vuodesta 2015 alkaen<sup>1</sup>.

2000-luvun kehitystä tarkastellessa voidaan todeta, että talouteen ja työllisyyteen liittyviä eroja on ollut alueiden välillä on ollut jo pitkään ennen kuin äänestysprosentit erkaantuivat (ks. mt.).

Katse voidaankin kohdistaa näiden tekijöiden ohella myös muuttoliikkeeseen. Etelä-Savossa oli vuonna 1995 vielä 162 000 asukasta. Sen jälkeen väkimäärä on vähentynyt alati kiihtyvämällä tahdilla noin 130 000 asukkaaseen vuonna 2022. Lapissa vastaava muutos on vienyt 201 000 asukkaasta 176 000 asukkaaseen. Pohjois-Karjalassa tiputus on ollut vähäisempi: 177 000 asukkaasta 162 000 asukkaaseen. Helsingin asukasluku on kasvanut 133 000 asukkaalla lähes 660 000 asukkaaseen ja muun Uudenmaan väkiluku liki 300 000 asukkaalla hieman yli miljoonaan asukkaaseen.

Muuttoliiketutkimuksista tiedetään, että korkeasti koulutettujen virta on vienyt erityisesti väkirikkaiden maakuntien keskuksiin – varsinkin pääkaupunkiseudulle, Tampereelle

ja Turkuun. Ruuhka-Suomen ulkopuolisilla maakunnilla on ollut vaikeuksia saada pidettyä tai houkutelua korkeasti koulutettua ja hyvätuloista työvoimaa. Korkeasti koulutetut äänestävät matalasti koulutettuja huomattavasti useammin (Helimäki ja Wass 2024; Wass ja Borg 2016) ja lisäksi vaali-asetelmat ovat vaikuttaneet siihen, että kiinnostavia henkilövetoisia asetelmia (kuten puolueiden puheenjohtajat ja muut kärkinimet) tulee ja luodaan yhä enemmän etelä suuriin vaalipiireihin (Karvonen 2014; Bengtsson ym. 2014).

### Poliittiset ilmastoalueet

Poliittisten puolueiden ja alueiden välistä suhdetta käsitellään mediassa perinteisesti esittämällä kannatuskarttoja kunnittain kullekin puolueelle tai esittämällä mikä kunta on missäkin kunnassa isoin. Poliittiset ilmastoalueet sen sijaan ottavat huomioon puolueiden väliset voimasuhteet ja kilpailuasetelman. Tämä käsite kumpuaa yli sadan vuoden takaa: André Siegfried (1913) havaitsi, että jokaisella ideologisella orientaatiolla on omat kannatusalueensa. Yhtä lailla kuin on

maantieteellisiä alueita, on myös poliittisia alueita, ja yhtä lailla kuin on ilmastovyöhykkeitä, niin on myös poliittisia ilmastovyöhykkeitä.

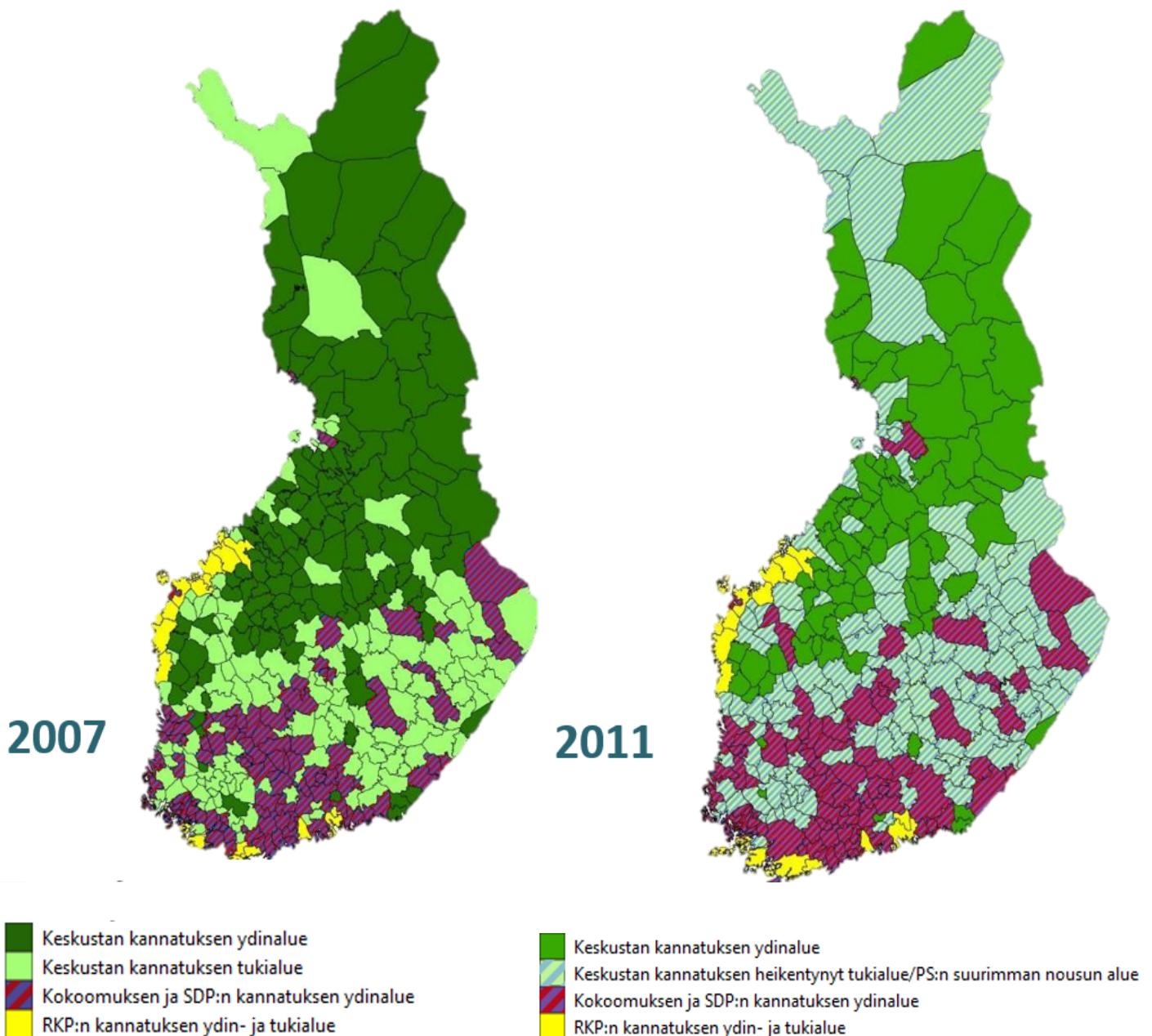
Poliittisten ilmastoalueiden pysyvyys on suorastaan häkellyttävää. Esimerkiksi Italiassa puoluejärjestelmä on keikautettu monta kertaa uusiksi, mutta vasemmistolainen ja oikeistolainen orientaatio ovat pysyneet vahvoina hyvin samoilla alueilla (Agnew & Shin 2007; Shin & Agnew 2011; Passarelli ja Tuorto 2012). Myös Suomessa pysyvyys on ollut hallitseva elementti: Vaikka esimerkiksi SKDL on muuttunut Vasemmistoliitoksi ja SMP Perussuomalaisiksi, niiden kannatusalueissa on osin jatkumoa (ks. Laulajainen 1970; Rantala 1965; Paloheimo & Sundberg 2005; Westinen 2014). Suurin jatkumo on poliittisessa perusorientaatiossa: esimerkiksi Etelä-Pohjanmaa on ollut systemaattisen keskus-

taoikeistolainen maakunta ja äärimmäisen hankala ympäristö vasemmistopuolueille (Karvonen 1988) ja vihreille.

Poliittisten ilmastoalueiden muotoutumiseen on vaikuttanut keskeisesti se, minkälainen elinkeino- ja yhdyskuntarakenne kullakin alueella on muodostunut. Moderni puoluejärjestelmä ankkuroitui tiettyjen ihmisryhmien etujen ajamiseen, ja pohjana oli ammattiryhmät, jako maaseutuun ja kaupunkeihin sekä erilaiset uskontoon tai etniseen ryhmään pohjautuvat ryhmät (Lipset & Rokkan 1967).

Koska nämä ovat olleet suhteellisen pysyviä alueeseen kiinnittyviä elementtejä ja koska puolueet omistautuivat pitkän aikaa ryhmätujen ajamiseen, puoluejärjestelmät ja myös ilmastoalueet tietyllä tapaa jäättyivät paikoilleen vuosikymmeniksi (mt.). Vaikka puoluejärjestelmät ovat uusiutuneet viimeisinä vuosikymmeniä, tietyt aatesuuntaukset ja puolue-

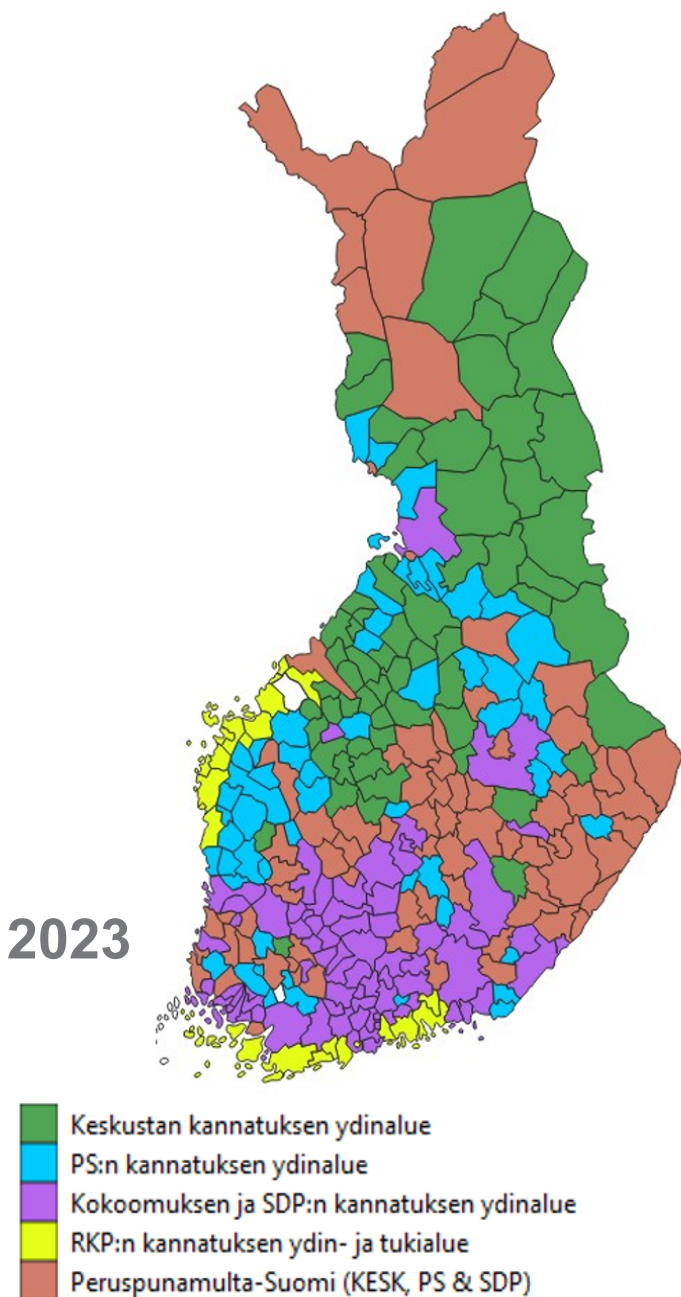
Kartat 4 ja 5. Suomen poliittiset ilmastoalueet vuosina 2007 ja 2011.



perheet ovat yhä vahvasti edustettuina (Franklin ym. 2009) ja uudenkaltaista ideologiaa edustavat puolueet ovat muodostaneet omat omintakeiset kannatusalueensa (ks. Westinen 2014). Tämä kaikki johtuu siitä, että tietynlaisille alueille pakkautuu tietynlaisia ihmisiä sosiodemografiselta ja -ekonomiselta taustaltaan sekä arvoiltaan ja asenteiltaan.

Suomen poliittisten ilmastoalueiden suurin muutos 2000-luvulla liittyy Perussuomalaisten nousuun suureksi puolueeksi. Kartta 4 osoittaa, että vielä vuoden 2007 eduskuntavaalien aikaan poliittiset ilmastoalueet olivat samankaltaiset kuin ne ovat olleet jo vuosikymmenien ajan (ks. Paloheimo & Sundberg 2005). Keskustan ydin- ja tukikannatusalueet olivat varsin laajat, SDP:n ja Kokoomuksen ydinalueet muodostuivat eteläisen Suomen kaupunkeihin ja RKP:n ydinkannatusalue ruotsinkieliselle rannikkoseudulle.

Kartta 6. Suomen poliittiset ilmastoalueet vuonna 2023



Vuoden 2011 (ks kartta 5) “jytkyvaaleissa” Perussuomalaisten ampaissut kannatus näkyi niin, että Lounais-Suomesta aina Kainuun rajamaille asti muodostui perussuomalaisten suurimman kannatusnousun vyöhyke etenkin pienistä kunista ja seutukaupungeista. Tämä alue oli samalla keskustan kannatuksen heikentynyt tukialue: sen ydinalue sen sijaan pysyi vankemmin uskollisena keskustalle vielä 2011 vaaleissa. SDP:n ja kokoomuksen ydinalueet kasvattivat levinneisyyttään 2011 vaaleissa (osin kuntaliitosten vuoksi) ja RKP:n ydinalueet säilyivät hyvin muuttumattomina.

Vuoden 2023 vaaleihin tultaessa Perussuomalaisten kannatus on vakiintunut 20 prosentin lähetyville, kun taas Keskustan kannatus on laskenut merkittävästi (vuoden 2023 vaaleissa 11,3%). Kartta 6 osoittaa, että Keskustan kannatuksen ydinalue on tyypistynyt ja erillistä keskustan tukikannatusaluetta ei enää muodostu. Sen sijaan 2023 vaalien perusteella muodostuu Perussuomalaisten kannatuksen ydinalue, joka on keskittynyt erityisesti osaan Satakunnasta ja Pohjanmaan maakunnista (erityisesti Etelä-Pohjanmaa).

Erityistä on myös niin sanotun peruspunamulta-Suomen synty Keski-Suomeen ja Itä-Suomeen sekä Pohjois-Lappiin. Kartta 5 osoittaa, että tälle alueelle on ominaista se, ettei Kokoomuksen kannatus ole niin korkea kuin Perussuomalaisten, Keskustan ja SDP:n, jotka dominoivat puolueiden välistä kilpailua. Perussuomalaisten ydinkannatus puolestaan ylittää yli 30 prosenttiin sen omalla ydinalueella (56 kuntaa) ja keskustan kannatus 40 prosenttiin sen omalla ydinalueella (61 kuntaa). Kun Suomessa oli vielä vuoden 2003 eduskuntavaalien aikaan 430 kuntaa, niistä peräti 135 kuntaa oli luokiteltavissa keskustan kannatuksen ydinalueeseen kuuluviksi ja 149 kuntaa keskustan tukialueisiin kuuluviksi (Paloheimo & Sundberg 2005). Muutos 20 vuodessa on näiltä osin ollut erittäin suuri.

Kokoomuksen ja SDP:n ydinkannatusalueiden eli niin sanotun sinipuna-Suomen rajat ovat olleet selväpiirteiset, vaikkakin se on jatkanut kasvamistaan 2023 vaaleihin tultaessa. Sinipuna-Suomi painottuu Etelä-Suomen väestökeskittymiin, mutta siihen kuuluvat pohjoisemmistakin kaupungeista jo myös esimerkiksi Jyväskylä, Kuopio ja Oulu. RKP:n yhdistetty ydin- ja tukikannatusalue on luonteeltaan kaikkein stabiilein. Huomattavaa on kuitenkin, että Perussuomalaiset onnistuu etenkin RKP:n kaksikielisillä tukialueilla saamaan varsin huomattavan kannatusosuuden, mikä erottaa sen varsinkin keskustasta.

Koska ilmastoalueiden luonteeseen kuuluu pysyvyys, on vielä ennenaikaista sanoa, muodostuuko Suomeen vakiintuneesti esimerkiksi niin sanottu peruspunamulta-Suomi. Keskustan kannatus on sikäli hyvin määrävä tekijä, että se on ollut suurin puolue isommassa määrässä kuntia kuin mikään muu puolue. Sen kannatuksen aikaisempaa alhaisempi taso vuoden 2011 vaaleista lähtien (vuoden 2015 vaaleja lukuun ottamatta) sekä PS:n nousu ovat olleet merkittävimpiä tekijöitä ilmastoalueiden pirstaloitumisessa

Tauluko 5. Puolueiden kannatus poliittisilla ilmastoalueilla vuoden 2023 eduskuntavaaleissa

Poliittinen ilmastoalue	KOK	PS	SDP	KESK	VAS	VIHR	RKP	KD	(N kunnat)
PS:n ydinkannatusalue	13,9	31,3	11,2	28,0	5,3	2,0	0,3	5,0	(56)
Kokoomuksen ja SDP:n ydinkannatusalue	24,5	18,8	22,0	6,6	8,0	8,8	2,3	3,7	(75)
Peruspunamulta-Suomi	15,0	23,3	20,1	20,9	5,8	4,0	0,7	6,0	(76)
Keskustan ydinkannatusalue	8,5	26,0	10,8	40,1	5,6	2,0	0,2	4,1	(61)
RKP:n ydin- ja tukiannatusalue	13,6	13,1	15,5	2,9	3,3	4,5	38,0	4,9	(25)
Koko maa	20,8	20,1	19,9	11,3	7,1	7,0	4,3	4,2	(293)

Taulukossa 6 eritellään vielä puoluekannatuksen suhdetta kuntatason rakenteellisiin muuttujiin. Tarkasteluun on otettu vuoteen 2033 ennustettu väestöllinen huoltosuhde (kuinka paljon on työvoimaa suhteessa lapsiin ja vanhuksiin), väestöennuste (2040), muutos teollisuuden työvoiman osuudessa vuosien 2007 ja 2021 välillä, työttömien osuus työvoimasta ja ostovoiman suuruus.

Taulukko osoittaa, että Keskustan ja Perussuomalaisten kannatus korreloi pääosin samansuuntaisesti eri muuttujien kanssa, mutta niiden välillä on myös eroja. Keskusta on erityisen kannatettu puolue siellä, missä eläkeläisten osuus on suuri, missä ostovoima on heikko, ja missä työttömien osuus työvoimasta on suuri ja mistä väestö kaikkoaa. PS:n kannatus on hädin tuskin sidoksissa huoltosuhteeseen ja työttömien osuuteen työvoimasta. Yhteys kehnoon ostovoimaan on olemassa, mutta se on huomattavasti heikompi kuin Keskustal-

la. Lisäksi yhteyttä ei ole lainkaan muutoksen teollisuustyöväen osuudessa eli PS menestyy myös kunnissa, jotka ovat selvinneet hyvin tai kuivin jaloin teollisuuden rakennemuutoksesta.

Nämä havainnot murtavat osaltaan ajatusta, jonka mukaan erityisesti perussuomalainen Suomi olisi kovia kokenut ja tyhjentyvä, osana yleislänsimaista rakennemuutoksen protestiaaltoja. Vuoden 2019 eduskuntavaalitutkimuksessa havaittiin, että Perussuomalaiset vetoaa niihin, jotka suhtautuvat sekä Suomen että oman kotitaloutensa tulevaisuudennäkymiin pessimistisesti ja myös niihin, jotka arvioivat edeltävien vuosien talous- ja työllisyyskehitystä jopa negatiivisemmin kuin mitä todellisuus oli (ks. Westinen ym. 2020). Asiat voivat siis olla ympäristössä eri mittareilla kohtuullisella tolalla, mutta kokemus siitä, että huonompaan suuntaan on menty ja vielä huonompaan suuntaan ollaan menossa, on vahva Pe-

Taulukko 6. Puoluekannatuksen yhteys rakennemuutokseen

Puolue	vanhusten ja lasten osuus 2023	väestö ennuste 2040	teollisuuden työvoiman osuuden muutos 2007-2021	työttömien osuus työvoimasta	ostovoima
KESK	0.57**	-0.20**	0.33**	0.27**	-0.43**
PS	0.14*	-0.20**	-0.03	0.12*	-0.25**
SDP	-0.16**	0.18**	-0.34**	0.30**	-0.13*
VAS	-0.10	0.17**	-0.11	0.18**	-0.11
VIHR	-0.57**	0.64**	-0.13*	-0.01	0.31**
KOK	-0.37**	0.30**	-0.22**	-0.16**	0.41**

russuomalaisten kannattajakunnassa.

SDP ja Vasemmistoliitto muodostavat niin ikään omanlaisensa toisiaan muistuttavan tandemin. Niiden kannatus on Keskustaa ja Perussuomalaisia keskittyneempää sellaisille urbaaneille alueille, joissa väestöennuste on kohtalaisen hyvä ja huoltosuhte tasapainoisempi. Isoin ero on siinä, että SDP:n kannatuksella on yhteys teollisuustyöpaikoissa tapahtuneeseen muutokseen. Vaikka SDP:n kannatus on laskenut 2000-luvun alkupuolelta monilla teollisuuspaikkakunnilla, joita rakennemuutos on kouraissut ( $r=-0.34^{**}$ ), se on yhä varsin suosittu muun muassa Valkeakoskella, Nokialla, Varkaudessa ja Rautjärvellä. Vasemmistoliiton kohdalla tilastollista yhteyttä muuttujaan ei ole. Lisäksi työttömyys on keskustalais kuntien tavoin erityisesti SDP:läisten kuntien ongelma, ja Vasemmistoliitonkin ( $r=0.18^{**}$ ) kannatus on vahvemmin sidoksissa korkeaan työttömyyteen kuin PS:n

( $r=0.12^*$ ). Kunnan ostovoimaan yhteyttä SDP:n ja Vasemmistoliiton kannatuksella ei liiemmästi ole.

Myös kokoomuslaisista ja vihreistä kunnista muodostuu toistensa verrokkeja rakenteellisessa katsannossa. Vihreiden ( $r=0.64^{**}$ ) ja Kokoomuksen ( $r=0.30^{**}$ ) kannatus on korkea siellä, missä väestönkasvu on vahvaa. Lähes vastaavanlainen yhteys on myös huoltosuhteeseen. Kokoomuksen kannatus on korkea matalan työttömyyden kunnissa, kun taas Vihreiden kannatuksella ei ole lainkaan yhteyttä työttömyysasteeseen. Kokoomuksen ( $r=0.41^{**}$ ) ja Vihreiden ( $r=0.31^{**}$ ) kannatus linkittyy myös vahvasti suureen ostovoimaan. Tämä tulos puolestaan osaltaan muistuttaa Vihreiden ja Vasemmistoliiton erilaisuudesta niiden arvoprofilien yhtenäisyydestä huolimatta (ks. Suuronen ym. 2020; Paloheimo 2024)

## Arvojen ja asenteiden eriytyminen alueellisesti

**A**rvoilla tarkoitetaan tässä sellaisia ajatuksia, jotka toimivat päämäärinä ja toimintaa motivoivina tekijöinä (Schwartz: An Overview of the Schwartz Theory of Basic Values.). Kyselytutkimusten kehysessä käytetään kysymyspatristoja, joiden vastauksilla pyritään hahmottamaan tällaisten arvojen esiintymistä ja vaikutusta. Tällä tavoin mitatuilla arvoilla voidaan nähdä olevan yhteyttä esimerkiksi koulutukseen ja kulttuuriseen ja yhteiskunnalliseen ilmapiiriin. Puhuttaessa arvojen muutoksesta puhutaankin usein itse asiassa koulutukseen, kulttuuriin asenteisiin ja yhteiskunnalliseen todellisuuteen liittyvästä muutoksesta.

Suomessa opiskeluun kytkeytyvä muuttoliike sekä korkeakoulutettujen asettuminen yliopistokaupunkien ympäristöön ja työpaikkatarjonnan jakautuminen suurten kasvukeskusten ja muun maan välillä vaikuttaa siihen, millaisia suomalaisia maan eri osissa asuu. Suomi eriytyy voimakkaasti alueellisesti, ja se heijastuu myös arvojen ja asenteiden eriytymiseen. Joiltain osin arvoperustainen eriytyminen on jo kytköksissä polarisaatiokehitykseen, jota Suomessa voidaan väestöllisissä tutkimuksissa havainnoida.

Yksi aluetaso, jolla arvojen eroja toisinaan tarkastellaan, on maakuntataso. Nuoremman, koulutetun väestön painot-

tuminen voimakkaasti Uudellemaalle näkyikin maakuntien välisissä eroissa: Uusimaa poikkeaa liberaalimman ja universalistisemmän ajattelun esiintymisessä muista maakunnista. Muiden maakuntien kesken erot ovatkin sitten pienempiä.

Mutta maakuntien sisällä, Uudellamaallakin, eroja löytyy. Ne muodostuvat janalla keskustasta maaseudulle. Tarkemmin sanottuna arvojen korostumiin liittyvät erot löytyvät itse asiassa lyhyeltä välimatkalta sisimmistä keskustoista muuhun maahan.

SYKE-alueluokat – sisin kaupunkialue, ulompi kaupunkialue, kaupungin kehysalue, kaupungin läheinen maaseutu, maaseudun paikalliskeskukset, ydinmaaseutu ja harvaan asuttu maaseutu – erottelevat suomalaisten arvoja ja asenteita enemmän kuin itä ja länsi, pohjoinen ja etelä. Samalla ne erottelevat puolueiden kannatusta ja suhtautumista aikamme suuriin yhteiskuntapoliittisiin kysymyksiin, kuten maahanmuuttoon ja ilmastopolitiikkaan. Jälkimmäisiin liittyvä ero on mahdollisesti merkityksellisin, kun maa yhdessä pyrkii tekemään päätöksiä siitä, mihin suuntaan liikkua ja miten.

Sisimpien kaupunkialueiden merkitys Suomessa on suurempi kuin minkään muun alueellisen rajauksen. Näillä alueilla asuu 2,2 miljoonaa suomalaisista ja nämä alueet kasva-



vat. Sisempien kaupunkialueiden painovoima vaikuttaa niin kunnallisessa kuin valtakunnallisessa päätöksenteossa enemmän kuin minkään muun alueen. Siksi sillä on merkitystä, missä määrin näillä alueilla jaetaan samoja arvoja ja näkemyksiä kuin muualla maassa.

Taloustutkimus on kerännyt yli 20 000 vastaajan arvotutkimusaineiston, jonka läpi alueellisia ja väestöryhmittäisiä eroja voidaan tarkastella.

Kaikki arvosidonnaisiksi tulkitut asiat eivät erota suomalaisia toisistaan alueen perusteella. Esimerkiksi Ihmisten halu auttaa ystäviään ja läheisiä ihmisiä avun tarpeessa ei juurikaan vaihtelee alueelta toiselle. Se ei ole kytköksissä koulutustasoon tai tuloihin. Kaikkialla ja kaikenlaisissa luokissa on selvä enemmistö niitä ihmisiä, jotka ovat valmiita näkemään vaivaa läheisten ihmisten hyvinvoinnin puolesta.

Mutta sen sijaan sellaiset väittämät kuin “Luontoa pitää suojella talouden kustannuksella”, “Suomi on parempi paikka elää, kun eduskunta hyväksyi tasa-arvoisen avioliittolain” “Maallemme on hyödyksi, että tänne muuttaa ihmisiä muista kulttuureista ja uskonnoista”, paljastavat väestöllisiä ja alueellisia eroja.

Sinällään ei ole uutinen, että Helsingissä ja yliopistokaupungeissa on enemmän ihmisiä, jotka ovat erittäin huolissaan ilmastokysymyksistä, luontokadosta ja metsien hakkuista, maahanmuuttajien kohtelusta ja vähemmistöjen oikeuksista, mutta havahduttavaa on, miten selkeä muutos näissä kysymyksissä ilmenee pelkästään siirryttäessä ulommalle kaupunkialueelle.

Kun huomioidaan tässä käsikirjassa esitetty kuva siitä, miten nopeasti Suomi muuttuu – muutamat suurimmat kaupungit kasvavat ja koulutetun nuoren väestön määrä niissä kasvaa samalla Uuttamaata, Pirkanmaata ja Varsinais-Suomea lukuun ottamatta maakunnat menettävät nopeasti väestöään – erot, jotka nyt alueiden välillä nähdään, todennäköisemmin kasvavat kuin kutistuvat. Nykyinen puolueiden harjoittama politiikka hyödyntää näitä eroja ja pyrkii usein

Taulukko 7. “Maallemme on hyödyksi, että tänne muuttaa ihmisiä muista kulttuureista ja uskonnoista.” Vastausvaihtoehdot indeksoituna SYKE-alueuokittain: indeksiluku 100 tarkoittaa väestöllistä keskiarvoa, suurempi luku merkitsee ylikorostumaa ja pienempi luku alikorostumaa.

	1 Täysin eri mieltä	2	3	4	5 Täysin samaa mieltä
Sisempi kaupunkialue	90	84	93	105	117
Ulompi kaupunkialue	98	109	109	99	84
Kaupungin kehysalue	107	126	109	88	83
Kaupungin läheinen	112	127	100	91	87
Maaseudun paikalliskesk.	103	113	99	109	78
Ydinmaaseutu	147	126	110	84	67
Harvaan asuttu maaseutu	130	106	109	87	87

Taulukko 8. “Luontoa pitää suojella talouden kustannuksella.” Vastausvaihtoehdot indeksoituna SYKE-alueuokittain: indeksiluku 100 tarkoittaa väestöllistä keskiarvoa, suurempi luku merkitsee ylikorostumaa ja pienempi luku alikorostumaa.

	1 Täysin eri mieltä	2	3	4	5 Täysin samaa mieltä
Sisempi kaupunkialue	85	80	89	106	122
Ulompi kaupunkialue	96	112	107	102	81
Kaupungin kehysalue	113	124	112	88	82
Kaupungin läheinen	136	100	114	96	74
Maaseudun paikalliskesk.	117	99	114	98	79
Ydinmaaseutu	144	157	122	74	61
Harvaan asuttu maaseutu	149	168	106	78	70

Taulukko 9. “On tärkeää pitää kiinni perinteisistä tavoista ja käsityksistä.” Vastausvaihtoehdot indeksoituna SYKE-alueuokittain: indeksiluku 100 tarkoittaa väestöllistä keskiarvoa, suurempi luku merkitsee ylikorostumaa ja pienempi luku alikorostumaa.

	1 Täysin eri mieltä	2	3	4	5 Täysin samaa mieltä
Sisempi kaupunkialue	136	118	100	89	83
Ulompi kaupunkialue	77	89	102	105	111
Kaupungin kehysalue	50	82	109	109	109
Kaupungin läheinen	60	78	103	102	137
Maaseudun paikalliskesk.	45	81	93	117	130
Ydinmaaseutu	44	63	87	131	138
Harvaan asuttu maaseutu	70	65	109	123	90

vastakohtiksi pelkistettyjen, arvosidonnaisten erojen kärjistämiseen.

Oheisissa taulukoissa (taulukot 7-9) nousee esiin kaksi asiaa: suurimmat erot muodostuvat sisimmän kaupunkialueen ja muiden alueiden välille. Toisaalta pienempi muutos voidaan hahmottaa myös ulommilta kaupunkialueilta maaseudulle kuljettaessa.

Edellisten tulosten valossa ei ehkä ole yllätys, että sisimmillä kaupunkialueilla kiinnitytään vahvemmin kuin muualla myös ajatukseen “meidän on tavoiteltava kaikkien ihmisten yhdenvertaisuutta yhteiskunnassa.” Vastaavasti muualla maassa suhteellisesti useampi on samaa mieltä siitä, että “maamme tarvitsee vahvaa johtajuutta”. Kaikkinensa sisempien kaupunkialueiden ulkopuolella pidetään tietyllä tavalla kiinni siitä yhtenäiskulttuurin, vahvan johtajuuden teollisesta Suomesta, joka maassa pitkään vallitsi. Tältä osin kaiut ovat vahvoja kansainväliseen kehukseen (ks. Cramer 2016;

Rodriguez-Pose 2017).

Kuntatasoista tutkimusaineistoa tarkasteltaessa voidaan nähdä myös se, että elinvoimaindeksissä erittäin heikon näkymän kunnissa on tavallista torjuvampi suhtautuminen maahanmuuttajiin. Se on näiden kuntien kannalta epäsuotuisa seikka ottaen huomioon, että muualta tuleva uusi väestö on keskeinen on mahdollisuus tulevaisuuden suunnan kääntämiseen. Maahanmuuttoon kytkeytyvät mielipiteet eivät toisaalta riipu suinkaan vain arvoista. Esimerkiksi työperäiseen maahanmuuttoon suhtaudutaan kyselyaineistojen perusteella positiivisemmin kuin turvapaikan hakijoihin. Koska maahanmuuttoteemat on kuitenkin keskeinen osa affektiivista arvopolarisaatiota ja sen lietsontaa, erisuuntaisten arvojen korostumien eri alueilla on huomionarvoinen asia Suomen sisäisen eriytymiskehityksen suhteen.

Arvojen alueittainen yli- tai alikorostuminen ei tarkoita, että kullakin alueella esiintyisi yhdenlaisia arvoja. Kaikenlaiset puolueet saavat ääniä eri puolilta maata, kaikenlaisia ihmisiä arvoineen asuu kaikissa kunnissa ja kuntien eri kol-

kissa. Sisimmillä kaupunkialueilla on määrällisesti enemmän ilmastotoimien vastustajia ja maahanmuuttoon kriittisesti suhtautuvia kuin ydinmaaseudulla siksi, että sisimmillä kaupunkialueilla ylipäätään asuu niin paljon enemmän väkeä.

Mutta alueellisilla korostumilla on kuitenkin merkittävää vaikutusta. Konservatiivisuus ja liberaalius, nationalismi ja maahanmuuttokriittisyys tai voimakkaiden ilmastotoimien ja vihreän siirtymän kannatus vaikuttavat paikalliseen päätöksentekoon ja kehityssuuntaan. On syytä pitää silmällä, onko käymässä niin, että kunnissa, joissa väestö vanhenee ja pienenee ja elinvoima vähenee, liikutaan entistä konservatiivisempaan suuntaan ja kauemmas niistä kasvavien kaupunkialueiden progressiivisemmista yhteiskunta- ja ympäristöpoliittisista tavoitteista, jotka nojaavat universalistisiin arvoihin. Kun samaan aikaan palveluverkko vielä heikkenee reuna-alueilla keskustoissa tehtyjen päätösten takia, arvosidonnaisen vastakkainasettelun syvenemiselle ja keskinäisen luottamuksen häviämislle on korkea riski.



## Elämänpiirin ja -tyylin eriytyminen sukupuolen ja koulutustason mukaan

Viimeiseksi tarkastelemme, miten Suomi eriytyy myös arjessa sukupuolen ja koulutustason pohjalta. Miehillä ja naisilla on toisistaan voimakkaasti poikkeavat kiinnostuksen kohteet elämässä ja toisaalta naisten ja miesten keskuudessa on sisäisesti voimakasta hajontaa koulutustason perusteella. Tämän perusteella olemme tarkastelleet noin viittäkymmentä kiinnostuksen kohdetta niissä neljässä kategoriassa, jotka tuottavat maksimaalisen määrän eroja: peruskoulun, keskikoulun tai ammatillisen koulutuksen käyneet miehet, akateemisesti koulutetut miehet, peruskoulun, keskikoulun tai ammatillisen koulutuksen käyneet naiset ja akateemisesti koulutetut naiset. Kansakoulun käyneet jätimme pois tarkasteluista, koska ikäryhmää rajaa liikaa tätä matalinta koulutustasoa kaikkien iäkkäimpiin vastaajiin.

Taulukko 10 ja kuvio 5 osoittavat, että railo repeää niin miesten ja naisten kuin korkeintaan ammatillisesti ja akateemisesti koulutettujen välillä. Kuvioon 7 on laskettu indeksi, joka kuvaa, kuinka suuret erot ovat minkäkin ryhmien välillä. Indeksit on laskettu summaamalla yhteen taulukon 6 prosentuaaliset erot ja laskemalla yhteen niiden itseisarvot.

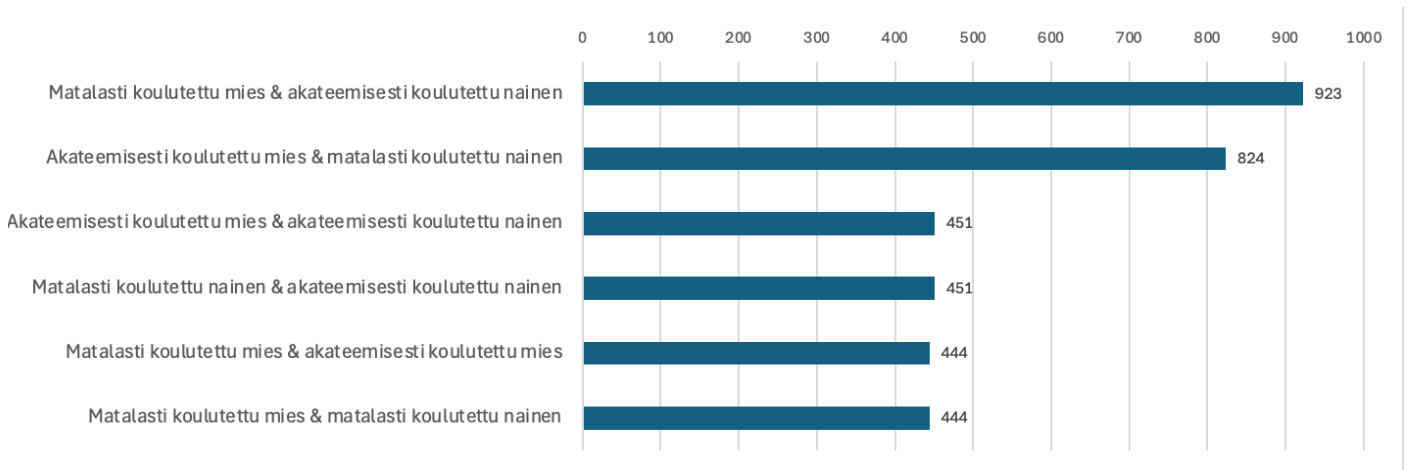
Indeksit osoittavat, että yhdistämällä sukupuoli ja koulutustaso saadaan aikaan suurimmat erot. Matalasti koulutettu-

jen miesten ja akateemisesti koulutettujen miesten välillä on yhtä suuri ero kuin matalasti koulutettujen naisten ja akateemisesti koulutettujen naisten välillä. Lisäksi matalasti koulutettujen miesten ja naisten välillä on yhtä suuret erot kuin akateemisesti koulutettujen miesten ja naisten välillä. Miesten ja naisten välisten kiinnostuksenkohteiden, eräänlaisten arjen maailmojen etäisyydet eivät siis riipu koulutustasosta.

Erot ovat sitä vastoin huomattavasti suurempia, kun verrataan matalasti koulutettuja naisia ja akateemisiä miehiä. Kaikkein suurimmat erot muodostuvat kuitenkin matalasti koulutettujen miesten ja akateemisten naisten välille. Tämä juopa on näkynyt jo 2000-luvun alusta alkaen myös poliittisissa preferensseissä: akateemisilla naisilla on keskimääräistä tavallisemmin arvoliberaali, avoin ja kansainvälinen orientatio, kun taas matalasti koulutetuilla miehillä on tavanomaisempaa perinteisempi ja autoritäärisempi elämänkatsomus (Kriesi ym. 2006; 2008). 2020-luvulla niin sanottu moderni sukupolvikuilu on näkynyt yhä vahvemmin myös arvojen

Taulukko 10. Kiinnostuksen kohteet elämässä sukupuolen ja koulutustason mukaan (%)

Mitkä seuraavista asioista kiinnostavat sinua? %	Matalasti koulutettu mies	Akateemisesti koulutettu mies	Matalasti koulutettu nainen	Akateemisesti koulutettu nainen
Korkeakulttuuri (mm. ooppera, Kirjallisuus)	10	34	21	51
Opiskelu (ei tutkintoon johtava, Sisustaminen)	25	46	38	65
Hyvinvointi ja terveys	22	38	32	58
Kauneudenhoito ja kosmetiikka	13	9	54	47
Ihmissuhteet	42	46	74	75
Ympäristöasiat	3	3	44	36
Puutarhanhoito ja kasvit	33	32	61	63
Ulkomaanmatkailu	24	30	33	54
Muoti ja pukeutuminen	23	26	43	52
Hyväntekeväisyys/vapaaehtoistyö	30	50	40	59
Marjastus/sienestys	8	11	37	35
Ruuanlaitto ja leivonta	10	19	28	36
Ystävien kanssa ajan viettäminen	29	32	40	54
Vaellus, patikointi, kansallispuistot	39	30	63	61
Luonnossa liikkuminen	47	46	69	69
Ravintolassa, kahvilassa käynti	30	38	39	50
Kotimaanmatkailu	58	56	72	77
Sosiaalisen median seuraaminen	26	27	44	45
Lemmikkieläinten kanssa ajan	41	44	54	59
Oman paikkakunnan asiat ja Kotimaan ja ulkomaiden uutiset	33	29	62	51
Tiede ja tutkimus	35	27	63	51
Kotona oleilu	38	54	48	54
Käsityöt/nikkarointi/askartelu	48	69	44	63
Ostokset, shoppailu	40	58	25	54
Politiikka ja yhteiskunta	70	59	86	83
Hengellisyys, uskonnollisuus	38	22	49	51
Populäärikulttuuri (mm. viihde, Sijoittaminen)	22	16	52	35
Lasten harrastuksiin osallistuminen	36	61	23	49
Festivaalit, tapahtumat	14	16	18	26
Tavaroiden	35	33	46	45
Musiikin kuuntelu ja konsertit	24	42	21	34
Musiikki, soittaminen ja laulaminen	14	18	24	23
Ruoka ja juoma	26	21	38	34
Mökkeily	27	15	43	35
Talous- ja raha-asiat	55	53	62	62
Urheilu ja liikunta	27	29	36	33
TV:n katselu/Suoratoistopalvelujen	53	43	57	59
Veneily ja purjehdus	45	39	51	49
Rakentaminen ja remontointi	40	50	36	43
Metsästys	47	58	37	49
Rahapelit	65	58	74	65
Kalastus	16	11	13	12
Pelaaminen (tietokone, konsoli, Viihde-elektronikka ja tietotekniikka)	36	26	28	30
Autot ja moottoriajoneuvot	13	6	5	3
	29	21	19	8
	35	21	14	9
	50	33	34	19
	54	41	29	18
	48	32	19	8



Kuvio 7. Kiinnostuksen kohteiden eroavaisuudet elämässä sukupuolen ja koulutustason mukaan, indeksi.

mukaisissa poliittisissa orientaatioissa (ks. esim. Alexander ym. 2024).

Erojen konkreettisuus näkyy asioissa, jotka luonnehtivat kaikkein eniten kunkin ryhmän kiinnostuksen kohteita. Akateemiset naiset erottautuvat kiinnostuksellaan korkeakulttuuriin, kirjallisuuteen, itseä kehittävään opiskeluun ja ympäristöasioihin. Akateemisesti koulutettujen naisten sielunmaisema suuntautuu abstrakteihin asioihin, sielun ja ajattelukyvyyn ravitsemiseen ja arkisten asioiden toiselle puolen.

Matalasti koulutetuilla naisilla korostuvat ostokset ja shoppailu, lemmikkien kanssa ajan viettäminen, kauneudenhoito ja kosmetiikka, sisustaminen, tavaroiden keräily, huutokaupat ja kirpputorit sekä tv:n/suoratoistopalveluiden katselu. Matalasti koulutettujen naisten maailma on konkreettinen ja keskittyy oman itsensä ja oman kodin ympärille: keskiössä ovat kulutus ja koreus.

Akateemiset miehet puolestaan erottuvat muita korkeammalla kiinnostuksellaan politiikkaa ja yhteiskuntaa, urheilua ja liikuntaa, sijoittamista, taloutta ja raha-asioita sekä kotimaan ja ulkomaiden uutisia kohtaan. Tiivistetysti akateemisten miesten erityisorientaatio keskittyy oman itsensä ulkopuolelle talouden ja yhteiskunnan seuraamisessa ja mahdollisesti omaan itseensä liikuntana ja raha-asioden hoitamisena.

Matalasti koulutetuilla miehillä korostuvat autot ja moottoriajoneuvot, viihde-elektroniikka ja tietotekniikka, pelaaminen (tietokone, konsolit, mobiili), kalastus, rahapelit sekä rakentaminen ja remontointi. Kiinnostus suuntautuu siis teknisiin ja kädentaitoihin liittyviin asioihin omassa arjessa.

Nämä tulokset osoittavat varsin konkreettisesti, miten erilaisissa maailmoissa suomalaiset elävät pelkästään sukupuolen ja koulutustason mukaisesti. Tämä luo henkisiä etäisyyksiä, jonka voidaan olettaa näkyvän ennen kaikkea sosiaalisten suhteiden muotoutumisessa: yhteinen liima on vähissä esimerkiksi pienelle paikkakunnalle jäävän, matalasti koulutetun miehen ja suuren kaupunkiin asettautuvan akateemisesti koulutetun naisten välillä. Arvojen polarisaation osalta puhutaan jo modernista sukupuolikuilusta, joka ilmenee ennen kaikkea nuorten, 1980-luvulta eteenpäin syntyneiden naisten vasemmistolaisuutena ja liberalisoitumisena suhteessa samanikäisiin miehiin (Isotalo ym. 2024). Jos sekä arvot että kiinnostuksenkohteet ovat polarisoituneet, on vaikea kuvitella tulevaisuuden Suomea, joka ponnistelisi yhdessä yli koulutus- ja sukupuolirajojen tärkeäksi kokemien asioiden eteen semminkin, kun julkista keskustelua hallitsevat synkät skenaarit ilmastonmuutoksesta, työelämästä ja taloudesta.



## Päätelmät: Millainen yhteiskuntanäkymä tuloksista avautuu?

Suomen alueellinen eriytyminen ja väestön ja elinvoiman keskittyminen on tapahtunut viimeisten vuosikymmenten aikana tahdilla, jota vielä 1970- tai 1980-luvulla oli vaikea kuvitella. Vaikka rakennemuutos oli tyhjentänyt maaseutua 1960- ja 1970-luvuilla, Suomessa oli vielä valtava määrä elinvoimaisia kuntia, joissa oli paljon tulevaisuudenuskoa ja -toivoja. EVA:n kyselyaikasarjassa suomalaiset olivat vuonna 1984 onnellisempia kuin koskaan sitä ennen tai sen jälkeen (Hämäläinen 2011). Nykyinen väestökehitys indikoi, että kymmenessä vuodessa erityisesti Kainuussa, Pohjois-Savossa, Etelä-Savossa ja Pohjois-Karjalassa väestö hupenee ennenkuulumattoman matalalle tasolle, ja suurimmalla osaa kunnista voi olla edessä typistymisen lomailupaikkakunniksi.

Suomi on valtavan suuri maa suhteessa väestön kokoon, ja väestö asuu edelleen poikkeuksellisen hajautuneena. Nykyaikaisen teollisuuden ja palvelujen varassa kehittyvässä yhteiskunnassa väestö luontaisesti keskittyy, ja juuri se suunta Suomessa on näkyvässä.

Nykyistä muutosta selittää alueiden pidemmän historian tarkastelu. Maatalouden kehitys ja sen merkityksen väheneminen elinkeinorakenteessa palveluiden kustannuksella on tuttu kehys. Seuraavassa esimerkissä tarkastelemme kehitystä

vähemmän huomiota saaneen teollisuudenalan kontekstissa.

Suomessa on asuttu, missä se on ollut edullista. Väestön harvat keskittymät olivat aluksi rannikolla. Korpimaihin ja sen koskien partaille perustettiin ruukkeja 1640-luvulta alkaen. Rautaruukit hyödynsivät Itä-Suomessa järvi- ja suomalmia, joka konkreettisesti kasvaa noilla seuduilla kemiallisen reaktion seurauksena.

Ruukkitoiminnan täyttä kasvua rajoitti vielä Ruotsin valan aikaan tiukka säätely, mutta 1800-luvulla ruukit ja niiden alueet kasvoivat voimakkaasti. Rautaruukkien tarpeet olivat keskeinen syy myös entistä parempien väylien - etenkin vesiväylien - kehittämiselle pitkin ja poikin Suomea. Rautaruukit nielivät valtavia määriä puuta masuuneihin ja niiden tuotteita piti kuljettaa tietömmille alueille syntyneiltä paikkakunnilta maailmalle ja markkinoille.

Kun täkäläiset rautaruukit hävisivät kilpailun kehittyväälle kansainväliselle raudanjalostus- ja metalliteollisuudelle 1800-luvun lopussa, osa niistä vaihtoi tuotantosuuntaa sahoiksi ja paperiin. Esimerkiksi Strömfors eli Juankoski on tällainen ruukki. Paitsi että Juankosken kaupunkia ei enää ole, kuten ei tehdastakaan. Entinen kaupunki on nyt osa Kuopiota.



Ruukkitoiminnan ympärille synnytettiin paikkakuntia ja niiden taloudellisesti-toiminnallinen ympäristö, jonne haravoitiin asukkaat tyväestöksi. Itsenäinen Suomi jatkoi tätä kehittämisen- ja asuttamispolitiikkaa, ja muutamiksi vuosikymmeniksi kehittäminen synnyttikin laajaa kasvua. 1980-luvun lopulta alkaen tämä kasvu kuitenkin kääntyi teollisuuden muutosten ja sitten globalisaation vaikutusten myötä taantumiseksi. Useimmilla näistä paikkakunnista väestö on 1980-luvulta vähintään puolittunut.

Kun tarkastellaan niiden paikkojen poliittista maisemaa, joissa oli ruukki, mutta ei enää ole, nähdään mielenkiintoinen ilmiö: perussuomalaisten kannatus on niissä suurempaa kuin muualla maassa. Esimerkkejä tällaisista paikoista on Kullaa, Hämeenkoski, Jokioinen, Jyrkkäkoski, Noormarkku, Orisberg, Juankoski. Näissä Perussuomalaisten kannatus esimerkiksi viime eduskuntavaaleissa oli suunnilleen puolitoistakertainen muuhun maahan verrattuna.

Nämä ovat paikkoja, joissa ei aluksi ollut oikeastaan mitään, joihin luotiin teollisuus ja paikkakunta ja joihin tuotiin sen väki, ja josta olemassaolon perusta, teollisuus, sitten kehityksen seuraavassa vaiheessa poistettiin. Näin itse paikkakunnista tuli ”kannattamattomia”, ja ne jäivät tyhjenemään. Jyrkimmillään kehityksen kaari näkyy kaivospaikkakunnilla ja -kylissä, jotka luotiinkin vain väliaikaisiksi, kuten vaikkapa Leppävirralla, Pohjois-Savossa sijaitseva Oravikoski.

Alueiden repeytymisessä ei ole kyse vain muuttoliikkeestä ja työpaikoista, vaan kotiseutuun linkittyvästä identiteetistä. Taloustutkimuksen Uutissuomalaiselle tekemän kyselytutkimuksen (ks. *Kymen Sanomat* 2023) mukaan erityisesti Itä-Suomessa asuvat ja/tai siellä kasvaneet katsovat lapsuutensa kotiseutua mielenkiintoisemmin maassa ja murheellisin silmin. Erityistä huolta aiheuttaa kiinteistöjen arvojen lasku. Niin asuntoihin, peltoihin, teihin ja mökkeihin siirretty arvo on menettämässä monissa paikoissa Itä-Suomea kuin muuallakin kasvukustusten ulkopuolella enemmän tai vähemmän rahallisen arvonsa. Sen sijaan paikoille annettu tunnearvo ja niihin lujuuttunut identiteetti voi olla hyvinkin väkevä. Vertailukohtaa voidaan tietyllä tapaa hakea maatalojen katoamisesta. Ihmiset loivat itse työpaikkansa maatalouteen ja saivat siitä arvostusta ja rahallista arvoa. Tämä lisäarvo katosi maaseudulta, kun työ on hävinnyt ja ihmiset ovat hävinneet. Kehitys on ollut viime vuosina häkellyttävän nopeaa. Vuosien 2007 ja 2022 välillä maanviljelyyn liittyvät työpaikat putosivat 74 000:sta reiluun 40 000:een.

Teollisuuden tulevaisuuden mullistukset voivat avata teknologian osalta aivan uusia työpaikkoja ja mahdollisuuksia (cleantech, vihreä siirtymä jne.) myös maaseutumaiseen osaan Suomea. Toistaiseksi investoinnit ovat kuitenkin keskittyneet vahvasti Etelä- ja Länsi-Suomeen. Toisaalta esimerkiksi akkutehtaan kaavailu Haminaan on hyvä esimerkki siitä, miten yksittäinen kansainvälinen investointi voisi mullistaa elinvoimaisuudeltaan heikon kunnan näkymät, mutta toisaalta tehdä kunnan riippuvaiseksi ja haavoittuvaiseksi ulkomais-

ten investoijien äkkinäisistäkin toimenpiteistä. Lisäksi Lapin matkailukohdepaikkakunnilla olisi hyvät näkymät kulkea työpaikkojen ja talouden kehityskuvien suhteen vastavirtaan ja menestyä kaukana yliopistokaupungeista. Matkailun kasvun edellytysten tielle saattavat kuitenkin muodostua laajat kaivos- ja energiatuotannon hankkeet ja niiden ympäristö- ja mainehaitat.

Maahanmuuton suuntautuminen on tulevaisuuden yksi isoimpia kysymyksiä. Samankielisten tai samasta lähtömaasta olevien yhteisöjen muodostuminen suurimpiin kaupunkiin ruokkii todennäköisesti muuttoliikkeen keskittymistä myös tulevaisuudessa. Suurimmissa kaupungeissa on enemmän työmahdollisuuksia ja sosiaalisen elämän mahdollisuuksia. Merkittävällä osalla maahanmuuttajista, kuten esimerkiksi somalilais-, irakilais- ja syyrialaistaustaisilla on halua asettautua nimenomaan Suomen urbaaneihin ympäristöihin (ks. Pitkänen ym. 2019). Kaksi kolmasosa kaikista vieraskielisistä asuu sisemmällä kaupunkialueella, kun suomen- ja ruotsinkielisissä osuus on vain runsas kolmannes.

Mutta maahanmuutto on vain yksi ulkoinen muutos, joka Suomea koskettaa. Alueellinen eriytyminen, ihmisten varallisuuden keskeisimmän kivijalan eli asuntojen arvojen radikaali aleneminen suuressa osassa maata, väestön kasautuminen muutamille kasvualueille ja väestökato suurimmissa osassa maata ovat paljon syvemmin Suomea koskevaa tarinaa ravistelevia prosesseja. Ehkä niistä on juuri siksi niin vaikeaa puhua politiikassa tai yhteiskunnallisessa ja kulttuurisessa keskustelussa: on vaikeaa puhua siitä, että aiemman elämän edellytyksiä ei kyetä pitämään yllä ja että peruslähipalvelut viedään pois. Kotiseudun haurastumiseen ja rapistumiseen liittyy paljon tunteita, joita on surullista ja vaikea käsitellä, ja ne koskevat läheisesti suurta osaa suomalaisia muodossa tai toisessa. Vaikka asuinpaikka olisi suuressa ja kasvavassa kaupungissa, omat vanhemmat saattavat asua ja juuret olla rapistuvassa osassa Suomea.

Lupaukset koko Suomen asuttuna pitämisestä, tasavertaisista palveluista ja koko maan kattavasta puolustuksesta alkavat olla iskulauseita menneiltä ajoilta. Väestö pakkautuu, terveys- ja sosiaalipalveluihin pääsyä ei ole enää vuosikausiin pystytty takaamaan asuinpaikasta ja sosioekonomisesta asemasta riippumatta, kyläkouluja on lakkautettu valtava määrä ja varuskuntia on keskitetty väestökatoalueilta suurempiin yksikköihin.

Samalla itse väestölliset ja alueelliset muutosprosessit etenevät vastustamattomalla tavalla, koska ne ovat nimenomaan prosesseja, useiden osatekijöiden muodostamia tapahtumien ketjuja paljon yhtä vaalikautta pidemmällä aikajanoilla. Niiden edessä suomalaisen yhteiskunnan päätöksenteon mekanismit ja taloudelliset resurssit eivät tunnu riittävän suunnan muuttamiseen etenkin, kun itse tilanteesta ei vielä kukaan puhuta sellaisena kuin se on.

Suomessa viitataan usein Japaniin maana, joka kärsii matavasta syntyvyydestä ja vanhenevasta väestöstä – varoittavana

esimerkkinä siitä, mihin voimme joutua, jos emme kansakuntana pidä varaamme. Mutta vuonna 2023 Suomessa kokonaishedelmällisyysluku oli 1,26 ja Japanissa 1,37: Suomi on jo mennyt Japanin ohi vähälapsisuudessa. Väestöön liittyvät muutokset ovat meillä vaihkeaa kehittyneet draamatistiksi ja alueelliset kehitys suunnat ja näkymät niiden myötä syvästi eriytyneiksi.

Suomen kannalta murskaavin ero Japaniin verrattuna liittyy siihen, että maantieteellisesti suunnilleen samankokoista alueista toisella asuu 125 miljoonaa ja toisella 5,6 miljoonaa asukasta. Vaikka syntyvyyden väheneminen ja väestön pieneneminen koettelee molempia yhteiskuntia, Suomi ja suomalaiset alueet heikkenevät suhteessa paljon enemmän. 125 miljoonaa asukasta kykenee pitämään yllä täysin toisenlaista yhteiskuntaa kuin 5,6 miljoonan ihmisen joukko. Jo valmiiksi ohut väestö laajalla alueella on huomattavasti haavoittuvaisempi niin palvelurakenteen, talouden kuin kulttuurin ja kehittämisen suhteen kuin tiiviisti asettunut maailman mittakaavassa suuren väestöpohjan joukko. Suomessa muutamien keskusten kasvu jatkuu muiden, hyvin vähäväkisten alueiden näivettyessä. Se asettaa meidät tilanteeseen, jolle ei ole helppoa löytää relevanttia vertailukohtaa. Esimerkiksi Ruotsin tilanne on Suomeen verrattuna hyvin erilainen sekä alueiden että kuntien kehityksen suhteen, Ruotsin eduksi.

Kaikkiin Suomen väestötappiokuntiin muodostuneen ikärakenteen takia väestörakenne muuttuu nykyistään epäsuotuisemmaksi, ellei niihin muuta merkittävää määrää nuoria, jotka muodostaisivat perheitä ja alkaisivat saada lapsia. Sekä kuntien välisiä muuttoa mittavat luvut että syntyvyyskehitys kuitenkin osoittavat, että suunta on toinen. Kuudenkymmenenseitsemän heikoimman luonnollisen väestönkehityksen kunnasta 46 oli vuonna 2022 myös muuttotappiokuntia. Suomessa muuttajista yli puolet on 15-34-vuotiaita – muuttoliikkeessä on Suomessa kyse ennen kaikkea nuorten ja nuorten aikuisten liikkumisesta kohti suurimpia kaupunkeja.

Kuten todettua, toisin kuin useimmissa muissa maissa, meilläkin oleva väestöllinen muutos tapahtuu pienen väestön ja suuren pinta-alan maassa. Suomessa on paljon nopeammin kuin muissa kehittyneissä maissa edessä tilanne, jossa väestön määrä laskee hyvin monissa kunnissa niin alhaiseksi, että palvelujen ja elinkeinojen ylläpitäminen ei enää onnistu. Kehityskuva on ensimmäisenä noussut esiin sekä yritysten että julkisen sektorin työvoimapulana. Hyvinvointialueiden perusterveydenhoidon ja sairaalapalvelujen suunnitellut leikkaukset ja keskittämiskäytökset nostavat sen esille kuitenkin paljon nopeammin ja kipeämmin, koska nämä muutokset osuvat ennen kaikkea eläkeikäisen väestön elämän edellytyksiin. Jos Suomessa todetaan, että valtionvelan kuromisen vuoksi palvelut on karsittava minimiin ja jos usko tekoälyn kaikkivoipaisuuteen valtaa yhä enemmän alaa, on yhtenä visiona, että jäljelle jäävä palvelu tyhjentyvillä alueilla on chat-GPT-robotti.

Alueiden eripariseen kehittämiseen kytkeytyy kulttuurisia

muutoksia. Osa Suomesta elää paikkakuntina vanhenevan ja vähenevän väestön elämää, osa kasvaa ja muuttuu kaupunkina uusien sukupolvien ja maahanmuuton myötä nopeasti. Kasvavassa ja muuttuvassa osassa omaksutaan uudenlaisia tapoja elää ja uudenlaisia kokemuksia suomalaisuudesta. Ne eivät ainakaan samassa mitassa ole jaettua todellisuutta vanhenevan ja vähenevän väestön Suomessa. Kuinka suureksi kokemusten ero voi kasvaa, että päätöksenteossa voidaan vieläkin vedota yhteiseen kansalliseen kokemukseen ja yhteisiin velvollisuuksiin? Tämä on polarisaatiota koskeva yhteiskunnallinen avainkysymys.

Erojen repimä Suomi tarvitsee yhteyttä rakentavaa työskentelyä, johon meillä ei viime vuosikymmeniltä ole kertynyt osaamista. Suomessa asuvien ihmisten suurimpien yhteisten nimittäjien löytäminen voi olla vaikeaa. Ne voivat olla pienempiä kuin mihin on totuttu uskomaan.

Voidaan jopa kysyä, onko yhteinen käsitys siitä, mikä on suomalainen yhteiskunta, muutoksen alla? Kun katsotaan luottamusvajetta ja tuskastumista ja alueellista eriytymistä (äänestysaktiivisuuden lasku ja kuntapolitiikan konkursi osassa paikkakunnista), on perusteltua pohtia, pitäisikö Suomessa määritellä uudestaan, mikä meikäläinen yhteiskunta oikeastaan on. Yhteiskunnallisessa elämässä on totuttu ideaan yhtenäisestä Suomesta, jossa asuvien keskinäinen yhteys on niin vahva, että siihen voidaan vedota. Entä jos niin ei enää olekaan? Millaista poliittista puhetta tarvitaan, jotta suomalainen yhteiskunta voidaan konstruoida uudelleen 2020-luvun eriytyvässä tilanteessa? Polarisoivia voimia on, mutta onko kokoavia ja yhteen saattavia voimia?

Eriyisesti sosiaali- ja terveyspalveluiden järjestämisestä hyvinvointialueilla on kehittymässä uusi alueellisesti ja väestöllisesti eriarvoistava mekanismi. Palvelujen keskittäminen taloudellisten ja henkilöstön saatavuuteen liittyvien syiden takia näyttää johtavan siihen, että laajoissa osissa maata etäisyys palveluista kasvaa merkittävästi. Alueiden kannalta se tarkoittaa käytännössä sitä, että terveyskeskusta, sairaalaa, palvelupistettä ei enää löydy läheltä vaan lähimmästä, elinvoimaisesta kaupungista. Samoin on jo entuudestaan käynyt kouluille, pankkipalveluille ja muille yksityisille palveluille. Osasta suomalaisista paikkakunnista tulee paikkoja, joissa vain asuu ihmisiä, osa sen sijaan kehittyy alueina, joihin sekä väestö että palvelut keskittyvät. On selvää, millainen vaikutus tällä kehityksellä on omaisuuden arvojen kehittymiseen eri alueilla. Alueellinen eriytyminen köyhdyttää ja vaurastuttaa suomalaisia hyvin eri tavoin. Näin käy lähinnä siksi, että suurimmassa osassa maata on liian vähän asukkaita kannattelemaan palveluja ja elinvoimaa.

Lisäksi Venäjän käymä sota ja sen harjoittama politiikka ovat omiaan luomaan tilannetta, jossa itärajan maakunnat eivät näyttäyty menneiden vuosikymmenien tapaan investointimahdollisuuksina, vaan korkean epävarmuuden alueina. Reagoivatko Suomen päättäjät tilanteeseen investoimalla tarpeeksi erityisesti Itä-Suomeen? Miten idea tasa-arvoisesta

maasta ja asukkaiden yhdenvertaisuudesta kestää kaikki edellä mainitut jännitteet? Kiihtyvä ilmastonmuutos puolestaan voi muuttaa äkillisestikin perspektiiviä: huoli alueellisesta eriytymisestä voi tuntua toissijaiselta, jos elämisen edellytykset maapallolla ja ilmastoltaan äärimmäisessä Suomessa muuttuvat pikaisesti ja radikaalisti.

Kaiken edellä käsitellyn, synkänkin kuvan antavan analyysin keskellä on hyvä silti muistaa, että peruskuntafaktat, mittarit ja indeksit eivät ole sama asia kuin tyytyväisyys elämään. Taloustutkimuksen muuttoliiketutkimuksen aineistosta voidaan havaita, miten suomalaiset ovat varsin onnellisia ja kokevat elämänsä peruspilarien olevan kohdallaan, vaikka he asuisivat kunnassa, josta väestö kaikkooa, palvelut heikkenevät ja jossa talous ja työllisyys ja terveysindeksit eivät ole hyvissä kantimissa. Näissä kunnissa voidaan elää hyvin toisennäköistä elämää kuin suurissa kaupungeissa, varsinkin korkeasti koulutettujen näkökulmasta. Elämänpiiri voi olla hyvin paikallinen, ja ihmiset voivat olla vähään tyytyväisiä, iloita perhesiteistä, luonnosta ja maaseudun mahdollistamis-

ta harrastuksista sekä nauttia mekaanisesta tai ihmisläheisestä työstä, joka ei ole tekoälykeskeisyyden kyllästämä korkean tietopääoman konttorityö. Heillä voi olla myös kykyä asettaa asiat perspektiivin: vaikka palvelutaso ja kunnan ja kylän elävyyttä eivät ole enää entisiä, perusarvot tuo mielekkyyttä.

Suomalainen yhteiskunta muuttuu alueellisen eriytymisen takia. Jotta muutos ei olisi hallitsematon, yhteiskuntaa tulee kehittää. Kehittämisellä ei kyetä estämään muutoksia, jotka liittyvät väestön vähenemiseen ja alueiden haurastumiseen. Sen sijaan kehittämisellä pystytään rakentamaan uutta, yhteisesti sovitun kaltaista yhteiskuntaa. Edellytys tälle on kuitenkin se, että muuttuvaa Suomea kyetään tarkastelemaan erilaiset perspektiivit huomioiden. Oleellinen kysymys on, miten voidaan turvata mahdollisuutta asua jossain alueella, jossa haluaisi asua, mutta jonka tulevaisuusperspektiivit eivät ole valoisat.

Lopuksi nostamme seitsemän yhteiskunnalliseen keskustelun aihiota 107-vuotiaalle Suomelle.

## Seitsemän pointtia 107-vuotiaan Suomen tulevaisuudelle

### Alueiden ja väestön muutos on otettava tosissaan

Ajatukseen Suomen tyhjenemisestä ja palveluiden häviämisestä on vaikeaa tottua kansakunnan tasolla, sillä Suomea on rakennettu määrätietoisesti hajautetuksi hyvinvointiyhteiskunnaksi toisen maailmansodan jälkeen. Vaikka luemme jatkuvasti uutisista, jotka kertovat koulutus- ja terveyspalveluiden heikkenemisestä ja resurssien kasautumisesta kasvualueille, on vaikeaa hahmottaa, mitä kerrannaisvaikutuksia tällä on. Tyhjenevä ja eriytyvä Suomi on haavoittuvaisempi Suomi tilanteessa, jossa Euroopan turvallisuus on vaakalaudalla ja jossa kansallisen yhtenäisyyden hajottaminen palvelee pahantahtoisten valtioiden intressejä. Investointeja, koulutusta ja palveluita on mietittävä muutoinkin kuin euroissa. Jos vain lyhytnäköiset säästöt ratkaisevat, jäljelle jää paljon katkeruutta ja kaunaa, jota ei voi helpolla korjata. Kun valot on kerran sammutettu kyliltä, taajamista ja pikkukaupungeista, niitä on hankalaa saada enää takaisin.

### Miten sopeudutaan uudenlaiseen Suomeen eikä takerruta menneeseen?

Syntyvyskeskustelua on käyty Suomessa vuosikaudet siitä lähtökohdasta, että laskevan syntyvyyden trendin voisi katkaista ja siivittää nousuun. Keskustelu on ollut kansantalous- ja huoltosuhdelähtöistä. Mikään parisuhteita koskeva kansainvälinen trendi ei kuitenkaan tue sitä, että kellot ikään kuin kääntyisivät ajassa taaksepäin korkeamman syntyvyyden aikaan. Suomessa on selkeästi vaikeuksia hyväksyä sitä, ettei pysyviä parisuhteita ja sitä myötä lapsia muodostu enää entiseen tapaan. Voitaissiinko Suomessa sen sijaan siirtyä hyväksyvästi ajatukseen siitä, että ihmiset tekevät elämällään mitä haluavat ja löytävät itselleen sopivan kumppanin, jos löytävät ja tekevät perheellistymisensä suhteen mitä haluavat ja pystyvät? Suomessa ja muissakin hiipuvan syntyvyyden maissa ollaan hilauduttu eriskummalliseen tilanteeseen, jossa yksilöiden tunne-elämä ja rakkauden löytäminen olisivat ikään kuin valtiollisia asioita. Keskustelua voisi tervehdyttää, jos nykykehityksen sijaan annettaisiin ihmisten tavoitella vapaasti onneaan kukin omassa muodossaan ilman väestönkehitykseen liittyvää hiostusta.

## Vastakkaisuudet eivät ratkea, jos ne kiinnittyvät affektiiviseen polarisaatioon

Suomalaisessa yhteiskunnassa on paljon katkeruutta ja vastenmielisyyttä ihmisiä kohtaan, joiden arvomaailma ja poliittinen kanta poikkeavat omasta. Ilmapiiiristä on tullut myrkyllinen. (Kawecki & Kekkonen 2024; Pitkänen ym. 2024; Westinen ym. 2020.). Affektiivinen polarisaatio, joka liittyy poliittisten ryhmien väliseen antagonismiin ja ennakkoluuloihin suuremmin kuin mielipide-eroihin keskittyvä ideologinen polarisaatioon, kääntyi Suomessa nousuun vuoden 2011 ”jytky”-vaaleissa ja on pysynyt siitä lähtien samalla tasolla (Kawecki & Kekkonen 2024). Valitettavasti polarisaation eri muotoja ei tutkittu vielä 1990-luvulla, mutta voidaan olettaa, etteivät politiikkaan liittyvä viha ja vastenmielisyydet olleet kovinkaan harvinaisia 1990-luvun alun lamassa. Laman jäljet olivat rujot ja pitkäkantoiset, mutta Suomi lähti kuitenkin optimistiselle kasvu-uralle 1990-luvun puolivälissä. Nyt vastaavaa ei ole näköpiirissä: sen sijaan ilmatilaa hallitsevat negatiiviset tulevaisuusskenaariot, ongelmat ja julkisten palveluiden alasajo. On myös hyvä muistaa, että tilannetekijät ja otollinen hetki mahdollistavat ”hengen vapautumisen pullostaan”. Esimerkiksi jyrkän maahanmuuttokriittiset asenteet olivat olemassa olevaa todellisuutta jo 1990-luvun ja 2000-luvun ensimmäisen vuosikymmenen Suomessa (Kestilä 2007), mutta vasta uskottavan poliittisen äänitorven muodostuminen toi ne näkyvästi esiin. Vaikka affektiivinen polarisaatio on samalla tasolla kuin vuonna 2011, se on tuntuvampi, koska sosiaalinen media on päästänyt sen yhä näkyvämmiin valloilleen.

## Eriytymiskehityksen keskellä pitää etsiä niitä tekijöitä, jotka voivat yhdistää ja luoda koheesiota - erityinen vastuu on yhteisillä valtiollisilla instituutioilla

Useimmat kunnat ovat vaikeasti pysäytettävän väestöllisen laskun kourissa. Alueiden tilanteiden eriytyessä yhteisten valtiollisten instituutioiden rooli korostuu. Puolueiden ja eduskunnan tulisi tunnistaa riskit yhteiskunnalliselle koheesiolle ja ryhtyä rakentamaan repimisen sijaan. Suomea haastaa kiperästi se, ettei meillä ole varsinaista kokemusta eriytymisen pysäyttämisestä. Käsitykset siitä, mitkä ovat eniten jaettuja kulttuurisia ja elämäntapaan liittyviä asioita, ovat peräisin yhtenäisemmän Suomen maisemista. Kuntien ja alueiden kyky itse kääntää väestöllisen ja taloudellisen kehityksen suunta on rajallinen, siksi tarvitaan valtiollisen tason päätöksiä ja myös resurssien kohdentamista. Vastakkainasettelu sekä pitkään rakennetun ja yhdessä ponnistellen tehdyn kulttuurin ja kansalaisyhteiskunnan yleissivistävien toimijoiden ahtaalle ajamiseen nojaava suuntaus, jossa on kaavailtu jo pitkälle tulevaisuuteen hyvinvointiyhteiskunnan keskeisistä toiminnoista karsimista, ei vahvista suomalaisen yhteiskunnan koheesiota ja resilienssiä. Se ei myöskään ole omiaan luomaan uusille sukupolville toivorikasta kuvaa. Myös tästä valtiollisten instituutioiden tulisi kantaa kokonaisvastuunsa.

## Turvallisuusviranomaisiin ja pelastustoimeen kohdistuva luottamus on edelleen korkea, samoin usko arkisiin palveluihin

Kansalaispulssi-kysely osoittaa, että vaikka luottamus puolueisiin ja istuvaan hallitukseen on erittäin matalaa, turvallisuusviranomaisten luotto on onneksi säilynyt edelleen korkeana. Suomalaiset luottavat edelleen myös peruspalveluihin enemmän kuin päättäjiin. Suomalaiset myös hyvin laajalti jakavat halun pitää huolta turvallisuudestaan sekä saavutettavista ja tarpeisiin vastaavista arkisista palveluista. Erimielisyyksien keskellä tällaisen jaetun luottamuksen ja aivan tavallisten palvelujen asiallisen järjestämisen ympärille voidaan rakentaa yhteistä missiota. Se edellyttää selkeämpää yhteistä suurten tavoitteiden asettamista ja pragmaattista, populismista riisuttua keinoja koskevaa keskustelua.

## Laadukkaan yhteisen peruskoulun ja saavutettavien koulutuspolkujen turvaaminen koko maassa on avainasia tulevaisuuden turvaamisessa

Koulutuksen arvostuksessa pitää siirtyä puheista tekoihin, selvemmin kuin nyt. Suomessa ollaan jumiuduttu tilanteeseen, jossa vanhempien koulutustausta ennustaa aivan liian vahvasti sen, mikä on nuoren itsensä mielestä on korkein koulutus, johon hän ajattelee yltävänsä (Nuorten tulevaisuusraportti 2022). Peruskoulu ei nykyisellään onnistu riittävästi luudentamaan perhetaustan vaikutusta lasten ja nuorten tulevaisuuspolkuihin. Koulutustausta on jo nyt Suomessa hyvin voimakkaasti vaihtelevaa alueiden välillä. Mikäli koulutusasteen kasvuun ei päästä nopeasti uudelleen kiinni, ylisukupolvisista koulutuseroista uhkaa muodostua alueellisen eriytymisen moottori.

Lisäksi Suomen kehityksen näkökulmasta on nostettava esiin yliopistojen ja korkeakoulujen merkitys. Tarkastelemalla Suomea alueittain, nähdään yliopistokaupunkien – erotukseksi AMK-kaupungeista – ero muuhun maahan verrattuna useilla erilaisilla taloutta ja kasvua heijastavalla mittarilla. Yliopistot eivät kuitenkaan tuota yhteiskunnalle lisää hyötyä mekanistisesti, esimerkiksi yksinkertaisesti tutkintomääriä lisäämällä. Yliopistoista, ja samalla Suomesta, pidetään huolta huolehtimalla opetuksen ja tutkimuksen laadusta. Taloudelliset panostukset, jotka Suomessa kohdennetaan sekä tutkimukseen että opetukseen, ovat selkeästi riittämättömiä tavoitteisiin nähden. Suomea on haluttu pitää koulutuksen kärkimaana, mutta todellisuus on harmaampi. Lisäksi esimerkiksi tieteellistä tietoa kyseenalaistetaan säännöllisesti myös poliitikkojen puheissa. Suomessa on päästävä irti ylempää koulutusta ja yliopistoa kohtaan koetuista epäluuloista ja luotava tilaa tutkimuksesta nousevalle kriittiselle ajattelulle. Niitä tarvitaan rakennettaessa kestävää ja fiksua tulevaisuutta.

## Suomalaisuus pitää luoda uudelleen niiden kanssa, jotka Suomessa asuvat

Takavuosisikymmenien maatalous- ja teollisuusvaltaisessa Suomessa oli mahdollista ammentaa voimaa omista tiiviistä yhteisöistä, jotka perustuivat asuinpaikkaan, aktiivisiin yhdistyksiin, kollektiivisiin työpaikkoihin ja talkootoimintaan. Suomalaisuutta luotiin elinvoimaisessa ja samalla sulkeutuneessa maassa. 2030-luvun suomalaisuus rakentuu tyystin erilaisessa maisemassa. Oleellista on, minkälaisen käsityksen Suomesta ja suomalaisuudesta täällä asuvat ihmiset voivat jakaa. USA:ssa nähdään reaaliaikaisesti, mitä merkitsee, kun kansakunta on niin jakautunut, että mistä tahansa asiasta saadaan ylitsepäsemätön konflikti aikaan.

Ulkomaalaistaustaisten ihmisten määrä on Suomessa jo suuri – niin suuri, että on käsittämätöntä, miten vähäisessä määrin se huomioidaan esimerkiksi yhteiskunnallisen tiedon keräämisessä sekä palvelujen muodostamisessa ja tarjoamisessa. Lisäksi kyse on ainoasta väestön osasta, jonka määrä kasvaa Suomessa tulevaisuudessa. Ulkomaalaistaustaiset muodostavat keskeisen uuden elementin kysymykseen suomalaisuudesta. Valtaosa maamme suurimmista vieraskielisten ryhmistä haluaa integroitua Suomeen ja moni jo maassa pidempään asunut tuntee itsensä jokseenkin, ellei hyvin suomalaiseksi (Pitkänen ym. 2019). Annammeko heille mahdollisuuden olla suomalaisia, vai halutaanko pysyä tiukan rajauksen piirissä siinä, kuka kelpaa suomalaiseksi? Lähtökohtaisesti mahdollisimman poissulkevan katsantokannan ottamisen on vaikeaa nähdä auttavan sen paremmin täällä jo asuvia kuin Suomeen muualta muuttavia.

Suomalaisen yhteiskunnan kaikkein suurin kysymys on, miten suomalaisuus ja tämä yhteiskunta kyetään tulevina vuosina luomaan uudelleen kaikkien niiden kanssa, jotka Suomessa asuvat.

## Lähteet:

Agnew, John A. & Michael E. Shin (2007), 'The Geographical Dynamics of Italian Electoral Change, 1987–2001', *Electoral Studies*, 26(2), 287–302.

Alexander, A., N. Charron ja G. Off (2024): For every action a reaction? The polarizing effects of women's rights and refugee immigration: A survey experiment in 27 EU member states. *European Journal of Political Research*, 63(4), 1557–1577.

Bechtel, M., Hainmueller, J. ja Margalit, Y. (2014), 'Preferences for international redistribution: the divide over the Eurozone bailouts', *American Journal of Political Science* 58:4, 835–856.

Bengtsson, Åsa, Hansen, Kasper M., Hardarson, Ólafur Th, Narud, Hanne Marthe ja Henrik Oscarsson (2014), *The Nordic Voter : Myths of Exceptionalism*. Colchester: ECPR Press.

Bornschiefer, Simon ja Hanspeter Kriesi (2013), The populist right, the working class, and the changing face of class politics, in Rydgren, Jens (ed.), *Class Politics and the Radical Right*, Lontoo:Routledge.

Cramer, Catherine J. (2016), *The Politics of Resentment Rural Consciousness in Wisconsin and the Rise of Scott Walker*. Chicago: Chicago University.

Emanuele, Vincenzo (2017), The hidden cleavage of the French election: Macron, Le Pen and the urban-rural conflict, teoksessa De Sio, L. & Paparo, A. (toim.), *The Year of Challengers? Issues, Public Opinion, and Elections in Western Europe in 2017*. Rooma: Centro Italiano Studi Elettorali.

Engler, Sarah ja David Weisstanner (2021), "The Threat of Social Decline: Income Inequality and Radical Right Support." *Journal of European public policy* 28.2 153–173.

Enos, Ryan D. (2017), *The Space Between Us. Social geography and politics*. Cambridge: Cambridge University Press.

Essletzbichler, Jürgen, Moser, Mathias, Derndorfer, Judith, Stauer-Steinnocher, Petra (2021), Spatial variation in populist right voting in Austria, 2013–2017. *Political Geography* 90, 102461.

Gimpel, James G., Lovin, Nathan, Moy, Bryant, Reeves, Andrew (2020), The urban–rural gulf in American political behavior. *Political Behavior* 42:4, 1343–1368.

Grönlund, Kimmo & Hanna Wäss (2016) (toim.), *Poliittisen osallistumisen eriytyminen: eduskuntavaalitutkimus 2015*. Helsinki: Oikeusministeriö.

Hainmueller, J. and Hopkins, D.J. (2014), 'Public attitudes toward immigration', *Annual Review of Political Science* 17:1, 225–49.

Helimäki, Theodora ja Hanna Wäss (2024), Foiled at Every Turn? Understanding Turnout in Finland, teoksessa von Schoultz, Åsa ja Kim Strandberg (toim.), *Political Behaviour*

in *Contemporary Finland : Studies of Voting and Campaigning in a Candidate-Oriented Political System*. Lontoo: Routledge, 30–42.

Isotalo, Veikko, Sipilinen, Josefina & Westinen, Jussi (2024), "Sukupuolikuilu arvoissa ja puoluevalinnassa 2000-luvulla", teoksessa Kestilä-Kekkonen, Elina, Rapeli, Lauri ja Peter Söderlund (toim.), *Pääministerivaalit polarisaation aikakaudella*. Eduskuntavaalitutkimus 2023. Helsinki: oikeusministeriö, 245–274.

Jennings, Will & Stoker, Gerry (2016), The bifurcation of politics: two Englands. *Political Quarterly* 87:3, 372–382.

Kantola, Anu ym. (2022), *Kahdeksan kuplan Suomi. Yhteiskunnan muutosten syvät tarinat*. Helsinki: Gaudeamus

Kymen Sanomat (2023), Kysely: Suomalaiset ajattelevat lämmöllä lapsuuden kotipitäjäänsä – valtaosa poismuuttaneista ei ahdistuisi paluusta. <https://www.kymensanomat.fi/uutissuomalainen/6316308>.

Karvonen, Lauri (1988). From white to blue-and-black : Finnish fascism in the inter-war era. *Societas scientiarum Fennica*.

Karvonen, Lauri (2014), *Parties, governments and voters in Finland. Politics under fundamental societal transformation*. Colchester: ECPR Press.

Kawecki, Daniel & Kekkonen, Arto (2024): Affektiivinen polarisaatio ja puoluevalinta, teoksessa Kestilä-Kekkonen, Elina, Rapeli, Lauri ja Peter Söderlund, (toim.), *Pääministerivaalit polarisaation aikakaudella*. Eduskuntavaalitutkimus 2023. Helsinki: oikeusministeriö, 224–243.

Kestilä, Elina (2007), *Radikaalioikeistopuolueet Länsi-Euroopassa. Tutkimuksia vaalikannatuksen vaihteluun vaikuttavista kysyntä- ja tarjontateoreettisista tekijöistä*. Turku: Turun yliopisto.

Kriesi, Hanspeter, Grande, Edgar, Lachat, Romain, Dolezal, Martin, Bornschiefer, Simon, & Frey, Timotheos (2006), "Globalization and the transformation of the national political space: six European countries compared". *European Journal of Political Research*, 45:6, 921–956.

Kriesi, Hanspeter, Grande, Edgar, Lachat, Romain, Dolezal, Martin, Bornschiefer, Simon, & Frey, Timotheos (2008), *West European Politics in the Age of Globalization*. Cambridge: Cambridge University Press

Kuhn, T., van Elsas, E., Hakhverdian, A. ja W. van der Brug (2016), 'An ever wider gap in an ever closer union: rising inequalities and euroscepticism in 12 West European democracies, 1975–2009', *Socio-Economic Review* 14:1, 27–45.

Laulajainen, Pertti (1979), *Sosiaalidemokraatti vai kommunisti. Vaaliekologinen tutkimus Suomen poliittisen työväenliikkeen jakautumisesta kansalaissodan jälkeen*. Mikkeli: Itä-Suomen instituutti.

Lipset, Seymour M. & Rokkan, Stein (1967), "Cleavages, party systems and voter alignments: an introduction", teoksessa Lipset Seymour M. & Rokkan, Stein (toim.), *Party Systems and Voter Alignments*. New York: The Free Press, 1–64.

MacLeavy J. & Jones, M. (2021), Brexit as Britain in decline and its crises (revisited). *The Political Quarterly* 92:3, 444–452.

Mattila, Mikko, Lahtinen, Hannu, Rapeli, Lauri ja Hanna Wass (2016), “Terveys ja poliittinen kiinnittyminen”, teoksessa Grönlund, Kimmo & Hanna Wass (toim.), Poliittisen osallistumisen eriytyminen. Eduskuntavaalitutkimus 2015. Helsinki: oikeusministeriö, 415–434

Moisio, Sami (2012), Valtio, alue, politiikka. Suomen tilasuhteiden sääntely toisesta maailmansodasta nykypäivään. Tampere: Vastapaino.

Nori, Hanna, Juusola, Henna, Kohtamäki, Vuokko, Lyytinen, Anu ja Kivistö, Jussi (2021), Korkeakoulutuksen saavutettavuus ja tasa-arvo Suomessa ja verrokkimaissa GA-TE-hankkeen loppuraportti. Valtioneuvoston selvitys- ja tutkimustoiminnan julkaisusarja 2021:12. Helsinki: Valtioneuvoston kanslia.

Nuorten yrittäjyys ja talous (2022), NYT Nuorten tulevaisuus- raportti 2024 Nuorten kokemuksia kesätöistä ja ajatuksia työelämästä. [https://nuortennyt.fi/wp-content/uploads/2023/06/TAT\\_Nuorten-tulevaisuusraportti\\_2022.pdf](https://nuortennyt.fi/wp-content/uploads/2023/06/TAT_Nuorten-tulevaisuusraportti_2022.pdf)

Paloheimo, Heikki (2024), Puoluevalinta eri äänestäjäryhmissä, teoksessa Kestilä-Kekkonen, Elina, Rapeli, Lauri ja Peter Söderlund (toim.), Pääministerivaalit polarisaation aikakaudella. Eduskuntavaalitutkimus 2023. Helsinki: oikeusministeriö, 124–162.

Paloheimo, Heikki – Jan Sundberg (2005), “Puoluevalinnan perusteet”, teoksessa Paloheimo, Heikki (toim.), Vaalit ja demokratia Suomessa. Porvoo: WSOY, 169–201.

Pitkänen, Ville, Saukkonen, Pasi & Westinen, Jussi (2019a), Ollako vai eikö olla? Tutkimus viiden kieliryhmän kiinnittymisestä Suomeen. Helsinki: Suomen Kulttuurirahasto.

Pitkänen, Ville ym. (2024), Miten meillä menee? Katsaus suomalaisen mielenmaisemaan, Helsinki: E2 Tutkimus.

Rantala, Onni (1970), Suomen poliittiset alueet. Poliittisten aatteitten levinneisyys 1907–58. 2nd ed. Turku: University of Turku.

Rodríguez-Pose, Andrés (2017), “The Revenge of the Places That Don’t Matter (and What to Do about It).” *Cambridge journal of regions, economy and society* 11:1, 189–209.

Saari, Juho (2020), Samassa veneessä: hyvinvointivaltio eri-arvoistuneessa yhteiskunnassa. Jyväskylä: Docendo

Shin, Michael. E., & Agnew, John (2007), The geographical dynamics of Italian electoral change, 1987–2001. *Electoral Studies*, 26(2), 287–302. <https://doi.org/10.1016/j.electstud.2006.05.002>

Shalom H. Schwartz (2012), An Overview of the Schwartz Theory of Basic Values. <https://scholarworks.gvsu.edu/cgi/viewcontent.cgi?article=1116&context=orpc>

Siegfried, Andre (1913) [1995], *Tableau politique de la France de l’Ouest sous la Troisième République*. Paris: Imprimerie nationale.

Stubager, Rune (2009), “Education-based group identity and consciousness in the authoritarian-libertarian value conflict”. *European Journal of Political Research*, 48, 204–233.

Suuronen, Aleks, Grönlund, Kimmo ja Rasmus Sirén (2020), Puolueiden äänestäjät, teoksessa Borg, Sami, Kestilä-Kekkonen, Elina & Hanna Wass (toim.), Poliitiikan ilmastomuutos. Eduskuntavaalitutkimus 2019. Helsinki: oikeusministeriö, 260–287.

Taylor, Zack, Lucas, Jack, Armstrong, David A. & Bakker, Ryan (2023), The development of the urban-rural cleavage in Anglo-American democracies. *Comparative Political Studies*, 1-36.

Wass, Hanna ja Sami Borg (2016), “Yhdenvertaisuus äänestyskopissa: äänestysaktiivisuus vuoden 2015 eduskuntavaaleissa”, teoksessa Grönlund, Kimmo & Hanna Wass (toim.), Poliittisen osallistumisen eriytyminen. Eduskuntavaalitutkimus 2015. Helsinki: oikeusministeriö, 177-199.

Westinen, Jussi (2014), “True Finns: A Shock for Stability? Testing the Persistence of Electoral Geography in Volatile Elections”, *Scandinavian Political Studies* 37:2, 123–148

Westinen, Jussi (2015), *Cleavages in Contemporary Finland. A Study on Party-Voter Ties*. Väitöskirja. Åbo: Åbo Akademi University Press.

Westinen, Jussi & Borg, Sami (2016), “Vaaliipiiriudistuksen vaikutukset Itä-Suomessa”, teoksessa Grönlund, Kimmo & Wass, Hanna (toim.) Poliittisen osallistumisen eriytyminen. Eduskuntavaalitutkimus 2015. Helsinki: oikeusministeriö, 200–223.

Westinen, Jussi, Pitkänen, Ville & Kestilä-Kekkonen, Elina (2020), ”Perussuomalaisten äänestäjäkunnan muutos 2011–2019”, teoksessa Borg, Sami, Kestilä-Kekkonen, Elina & Hanna Wass (toim.), Poliitiikan ilmastomuutos. Eduskuntavaalitutkimus 2019. Helsinki: oikeusministeriö, 308–332.

Tilastolliset lähteet:

Tilastokeskus: StatFin ja Paavo-aineistot  
Taloustutkimuksen arvotutkimusaineisto 2021-2024, 13 335 vastaajaa.

[1] Etelä-Savo on vuodesta 2015 lähtien kuulunut osaksi Kaakkois-Suomen vaaliipiiriä ja Pohjois-Karjala osaksi Savo-Karjalan vaaliipiiriä. Vuosien 2015–2023 äänestysprosentit on laskettu maakuntatasolla Etelä-Savon ja Pohjois-Karjalan osalta.

